



# Espace Environnement

## Rapport d'activités 2023



*Espace Environnement*

# SOMMAIRE

Préface .....	3
Historique .....	4
Équipe de travail .....	5
Conseil d'Administration .....	8
Valeurs .....	9
Éco-exemplarité .....	10
Communication .....	11
Financement.....	12
Projets .....	13
Thématiques .....	14
Métiers .....	15
Information, animation & sensibilisation .....	17
Formation .....	23
Concertation & soutien à la participation .....	28
Mise en réseau d'acteurs .....	38
Conseil stratégique .....	43
Recherche-action & expertise .....	50
Missions générales en Wallonie .....	55
Perspectives .....	64

# PRÉFACE

## L'Europe en point de mire...

*Le rapport dont vous prenez actuellement connaissance présente les activités menées par Espace Environnement durant l'année 2023.*

*Il contient de nombreuses informations, à la fois sur l'association, les valeurs qui la portent, mais aussi sur le contenu de ses travaux, à travers ses projets.*

*La première partie est axée sur le volet institutionnel et présente la composition de notre Conseil d'Administration et de notre équipe, mais aussi une série de chiffres et d'informations-clés qui vous permettront de mieux appréhender notre contexte de travail*

*La deuxième partie détaille 14 projets (parmi les 87 menés en 2023) représentatifs de nos activités et répartis au sein de nos 6 métiers, à savoir :*

- *l'information, l'animation et la sensibilisation ;*
- *la formation ;*
- *la concertation et le soutien à la participation ;*
- *la mise en réseau d'acteurs ;*
- *le conseil stratégique ;*
- *la recherche action et l'expertise.*

*Enfin, vous trouverez, en conclusion, nos perspectives pour l'année 2024. Vous le verrez, notre spécificité s'exprime au travers de nos nombreuses thématiques de travail qui concernent le cadre de vie, au sens*

*large, et que nous avons quelque peu redéfinies et réorganisées afin qu'elles correspondent mieux encore à notre réalité et aux besoins sociétaux. Alimentation durable, biodiversité, éco-exemplarité des pouvoirs publics, économie circulaire, environnement, habitat durable, mobilité, Objectifs de Développement Durable, patrimoine, propreté publique, résilience territoriale, santé & habitat, urbanisme & aménagement du territoire, Utilisation Rationnelle de l'Energie et Zéro Déchet sont autant de domaines d'intervention pour notre équipe interdisciplinaire.*

*Pour l'équipe d'Espace Environnement, 2023 a été une année particulière, puisqu'elle a été amenée à combiner la gestion de plus de 80 projets avec un conséquent développement de 4 projets européens, dans le cadre de la programmation Interreg VI France-Wallonie-Vlaanderen. À l'heure de l'écriture de ces lignes, nous espérons que la construction européenne et la coopération transfrontalière, profondément inscrites dans l'ADN de l'association, pourront à nouveau s'exprimer au travers des projets LUNÉfil (consacré à la sobriété lumineuse), Cross4Mobility (dédié à la mobilité transfrontalière), Destination terrils II (consacré au développement du tourisme durable sur la chaîne franco-wallonne des terrils) et RENversC (sur la rénovation efficiente et circulaire du bâtiment).*

*Pour clôturer, il convient de saluer et de remercier l'ensemble de notre équipe pour sa détermination et son engagement permanent au bénéfice d'Espace Environnement et de ses activités ainsi que les membres*

*du Conseil d'Administration, pour leur encadrement rigoureux et bienveillant.*

*Nos remerciements vont également à nos financeurs, clients et partenaires, pour la confiance accordée et l'esprit de coopération dans lequel nous pouvons, sans cesse, évoluer avec eux.*

*Excellente lecture de notre rapport 2023.*

*Nous restons à votre disposition pour toute collaboration...*

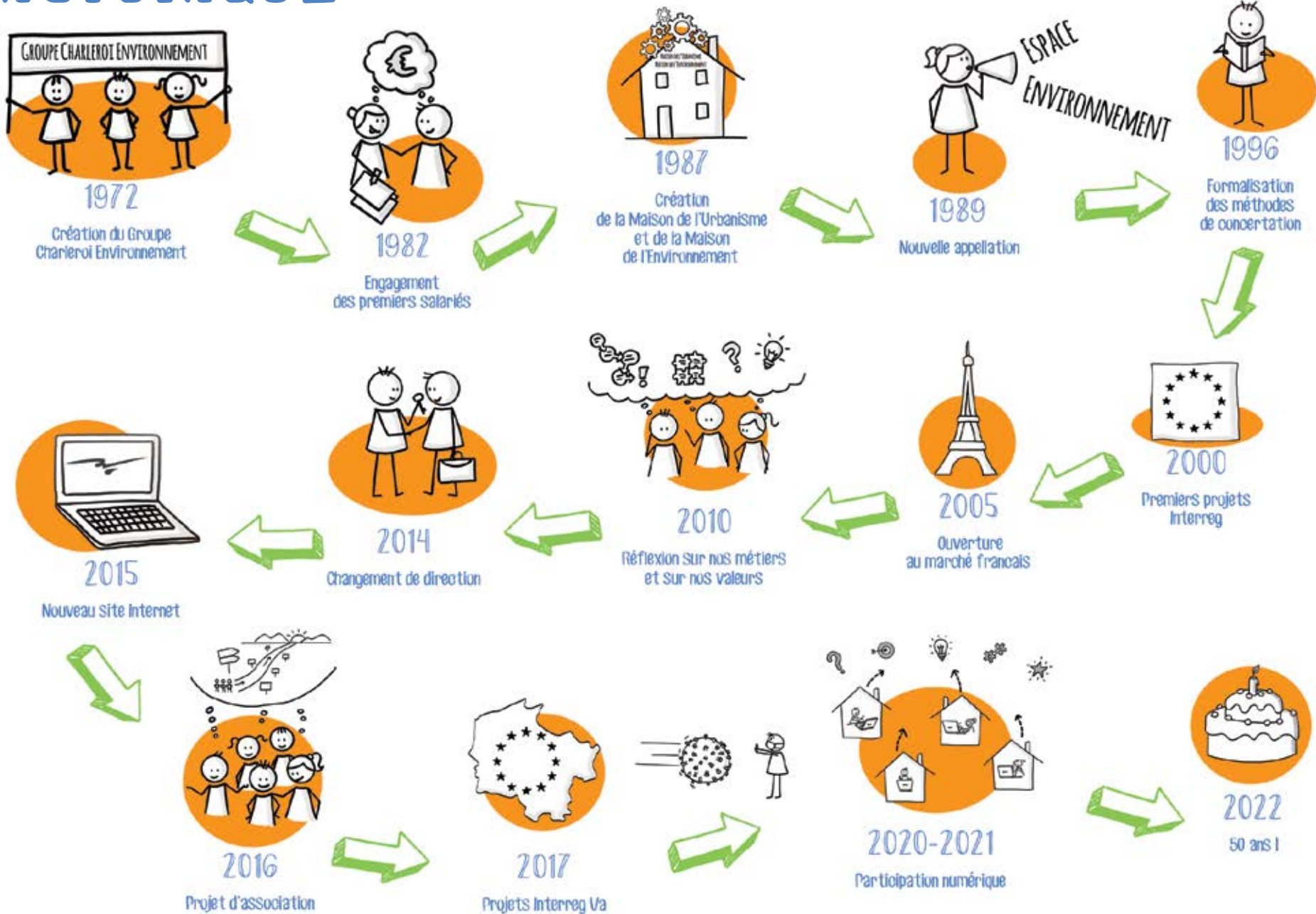
*Serge Vogels,  
Directeur*



*Dimitry Belayew,  
Président  
du Conseil d'Administration*



# HISTORIQUE



# ÉQUIPE DE TRAVAIL



# LES ÉQUIPES

## Direction et coordination



**Serge Vogels**  
*Directeur*



**Nathalie Ricaille**  
*Coordinatrice d'équipe  
jusqu'au 30-09-2023*



**Delphine Fontenoy**  
*Coordinatrice d'équipe  
à partir du 01-10-2023*



**Alexandra Vanden Eynde**  
*Coordinatrice d'équipe*

## Environnement



**Nathalie Ricaille**  
*Coordinatrice d'équipe*



**Delphine Fontenoy**  
*Coordinatrice d'équipe*



**Eddy Bachorz**  
*Responsable  
de projet*



**Jean-François Bayot**  
*Responsable  
de projet*



**Nancy Berna**  
*Responsable  
de projet*



**Sophie Charlier**  
*Responsable  
de projet*



**Roxanne Drion**  
*Responsable  
de projet*



**Juliette Heymans**  
*Responsable  
de projet*



**Marie-Valentine Maquet**  
*Responsable  
de projet*



**Thérèse Torrekens**  
*Responsable  
de projet*



**Sabine Vigneron**  
*Responsable  
de projet*

## Communication



**Thérèse Devallée**  
*Chargée de communication  
Graphiste*



**Fabrice Lefèbvre**  
*Multimédia*



**Romanella Cacciadore**  
*Secrétaire*

## Secrétariat



**Micheline Franc**  
*Secrétaire*



**Antonella Galione**  
*Assistante de direction*



**Valérie Poucet**  
*Secrétaire*

## Habitat



**Alexandra Vanden Eynde**  
*Coordinatrice d'équipe*



**Yasmina Atif**  
*Responsable de projet*



**Anne-Catherine Bioul**  
*Responsable de projet*



**Céline Caliskan**  
*Responsable de projet*



**Etienne Delooz**  
*Responsable de projet*



**Line François**  
*Responsable de projet*



**Nicolas Rochet**  
*Responsable de projet*



**Caroline Rossez**  
*Responsable de projet*



**Nadine Zanoni**  
*Responsable de projet*

## Finances et ressources humaines



**Marc Allington**  
*Contrôleur de gestion externe*



**Benoît Bourlard**  
*Gestionnaire financier*



**Liliane Knopf**  
*Administratif financier*

## Documentation



**Marthe Desclée**  
*Documentaliste*



**Benoît Bourlard**  
*IT Manager*



**Fabrice Lefèbvre**  
*IT Manager*

## Informatique

## Entretien



**Fethallah Benadis**  
*Entretien, travaux de maintenance*



**Faiza El Amraoui**  
*Entretien*

# CONSEIL D'ADMINISTRATION

## Président



**Dimitry Belayew**

*Retraité de l'Enseignement  
à la Haute École De Vinci,  
Responsable du bureau d'études  
Paysages, Expertise et Formations*

## Vice-Président



**Baudouin Germeau**

*Sociologue, ancien Secrétaire général  
d'Espace Environnement*

## Administrateurs



**Cécile Alphonse**

*Jusqu'au 04-09-2023  
Zoologiste, Responsable du pôle  
Cadre de Vie à l'Administration  
communale de Seneffe*



**Damien Arnould**

*Jusqu'au 22-05-2023  
Master en Sciences Politiques,  
Conseiller à la Direction générale  
de l'Intercommunale SPI*



**Philippe Chèvremont**

*Licencié en Sciences commerciales,  
Adjoint à la Direction,  
Responsable stratégique à la Fondation  
Chimay-Wartoise*



**Nicolas Installé**

*Ingénieur civil,  
Directeur exécutif de FuturoCité*



**Catherine Rousseau**

*Bioingénieure  
Chargée de projet, Fédération  
des Services Sociaux*



# VALEURS

Les 5 piliers d'Espace Environnement - qui constituent son socle de références fondamentales et donnent sens à son action - sont le développement durable, la démocratie participative, la citoyenneté responsable,

l'éducation permanente et l'humanisme. Ces piliers se déclinent dans des valeurs qui vont colorer tant les relations internes qu'externes.



Développement durable



Démocratie participative



Citoyenneté responsable



éducation permanente



Humanisme

# ÉCO-EXEMPLARITÉ

Dans sa gestion, mais aussi dans sa consommation au quotidien, Espace Environnement tente de s'appliquer les principes de l'éco-exemplarité. Cette volonté se traduit par une série d'actions concrètes...

## Mobilité

Le recours à l'utilisation des transports en commun et à tout type de mobilité douce est privilégié, dans la mesure du possible.

Des mesures incitatives existent pour favoriser la mobilité douce :

- remboursement de la totalité des frais de déplacement « domicile-travail » aux travailleurs utilisant les transports en commun ;



- octroi d'une indemnité au km pour les travailleurs utilisant leur vélo pour se rendre au travail ;
- encouragement du covoiturage ;
- souscription au système de voitures partagées « Cambio ».

De plus, la possibilité de télétravailler permet de réduire les déplacements des travailleurs.

## Services bancaires

Depuis de nombreuses années, Espace Environnement a choisi de faire confiance à la Banque Triodos pour sa vision élargie du secteur social et son soutien actif au développement d'initiatives sociales, environnementales et culturelles.

Par ailleurs, Espace Environnement a investi dans NewB en participant à la levée de fonds qui devait permettre la concrétisation d'une banque belge participative, à la fois locale et durable !

## Éco-consommation et entretien

Des gestes sont posés au quotidien pour diminuer notre empreinte environnementale aussi bien dans notre travail qu'au niveau de l'entretien du bâtiment :

- intégration des critères environnementaux dans le choix des fournisseurs ;
- utilisation de papier recyclé pour tous les supports de communication ;
- création d'une liste d'achat de fournitures de bureau écologiques ;

- utilisation de produits écologiques pour les travaux d'entretien et le nettoyage des locaux ;
- tri des déchets recyclables et compostage des biodéchets.

## Alimentation

La promotion d'une alimentation durable et de qualité est au cœur de nos préoccupations. Nous souhaitons être en adéquation avec nos valeurs et nous donner les moyens d'être éco-exemplaires dans ce domaine :

- recours préférentiel à des traiteurs et restaurateurs durables ;
- utilisation de gobelets réutilisables lors de nos événements ;
- consommation d'eau du robinet (fontaines à filtre) ;
- consommation de thé et de café équitables.

## Papeterie et impression durables

Depuis plusieurs années, Espace Environnement a fait le choix de fournitures respectueuses de l'environnement dans le domaine de l'impression, des consommables et de la papeterie de bureau.

Par ailleurs, nous avons réalisé des stands à base de carton alvéolaire et d'encre végétale pour remplacer les traditionnels présentoirs « roll-ups » et panneaux en Forex, à base de PVC.

Les impressions sont réduites au minimum et remplacées, quand c'est possible, par des documents numérisés.

# COMMUNICATION

## PRÉSENCE SUR LES RÉSEAUX SOCIAUX

Le renforcement de la communication sur les projets menés de front par Espace Environnement fait partie des objectifs prioritaires de notre Projet d'Association.

Les travailleurs ont été largement impliqués dans cette dynamique qui porte ses fruits, avec une augmentation sensible de notre impact sur Internet et les réseaux sociaux X, LinkedIn et Facebook.

Aujourd'hui, Espace Environnement est présent et actif :

- sur Facebook : <https://www.facebook.com/espaceenvironnement> ;
- sur X : <https://twitter.com/EspaceEnviro>
- sur LinkedIn : <https://www.linkedin.com/company/espace-environnement>.

La revue d'actualité de notre centre de documentation est accessible sur X :

<https://twitter.com/DocEspaceEnviro>

De nombreux projets jouissent également d'une belle visibilité sur Facebook :

- <https://www.facebook.com/maisonenvironnementwallonie/>
- <https://www.facebook.com/maisonurbanismehainaut/>
- <https://www.facebook.com/SanteHabitat/>

Des sites Internet sont également dédiés à nos subventions wallonnes récurrentes :

- Maison de l'environnement : <https://www.lamaisondelenvironnement.be>
- Maison de l'urbanisme du Hainaut : <https://www.mu.hainaut.be>
- Santé-Habitat : <https://www.sante-habitat.be/>
- Patrimoine : <https://www.vivonslepatrimoine.be>

Il en est de même pour les travaux que nous menons en matière d'éco-exemplarité :

- <https://www.eco-exemplarite.be>



# FINANCEMENT

## DES SOURCES DE FINANCEMENT VARIÉES

La structure du financement d'Esace Environnement se caractérise par :

- une très grande variété des sources de financement (différentes Directions du Service Public de Wallonie, Fédération Wallonie-Bruxelles, villes, communes et intercommunalités, en Belgique et en France, ADEME, Union européenne...);
- une part de subsides « récurrents » proche de 50% du chiffre d'affaires.

De manière plus détaillée, Esace Environnement tire ses financements de 3 types de sources :

- subsides à l'emploi (dispositif APE, Maribel social, décret emploi de la Fédération Wallonie-Bruxelles) ;
- subsides thématiques récurrents (Maison de l'urbanisme, Maison de l'Environnement, Patrimoine, Santé-Habitat), reconnaissance en matière d'Education permanente ;
- autres : appels à projets (notamment projets européens), marchés publics, subsides ponctuels sur projets.

Pour les années 2013 à 2023, le poids relatif de ces différentes sources au sein de notre chiffre d'affaires est présenté ci-dessous :

Sources de financement



En 2023, les charges en personnel représentent 82% des dépenses d'Esace Environnement :



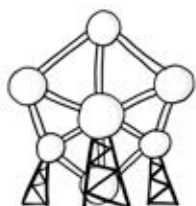
# PROJETS

Les projets constituent les unités de base du travail d'Espace Environnement et sa principale source de financement.

En 2023, 87 projets ont été menés de front. Les travailleurs sont donc généralement impliqués dans plu-

sieurs projets, en parallèle. Les projets menés peuvent représenter des montants très faibles (quelques milliers d'euros) ou très importants (plusieurs centaines de milliers d'euros) au niveau financier et se dérouler sur des périodes très courtes (quelques semaines) ou plus longues (parfois plusieurs années).

73 projets se sont déroulés en Belgique francophone (Wallonie et Bruxelles) et 14 en France.



**73** projets en Belgique francophone  
(Bruxelles et Wallonie)



**14** projets en France

# THÉMATIQUES



Propreté  
publique



Objectifs de  
Développement  
Durable

Santé  
& Habitat

Zéro Déchet



Alimentation  
durable



Éco-exemplarité  
des pouvoirs  
publics



Mobilité



Résilience  
territoriale

Environnement



Utilisation  
Rationnelle  
de l'Énergie



Urbanisme  
& Aménagement  
du territoire



Habitat  
durable

Économie  
circulaire

Biodiversité



Patrimoine









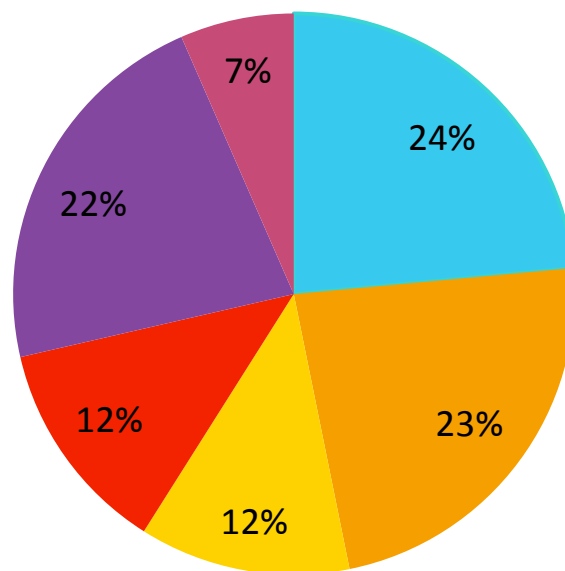
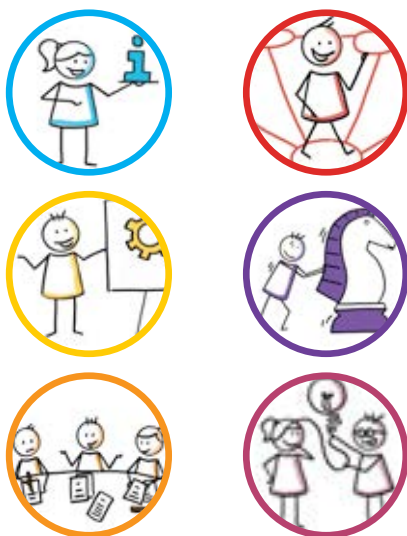
# MÉTIER

Depuis 2009, nous avons pris pour parti de présenter Espace Environnement non seulement via les 15 thématiques que l'association aborde, mais aussi au travers des métiers qui sont exercés.

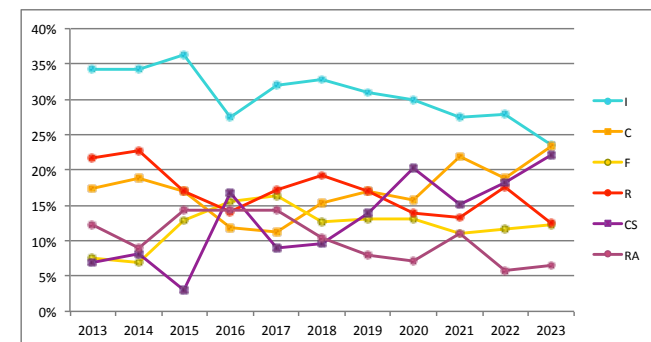
Notons que la plupart des projets menés par Espace Environnement font appel à plusieurs métiers. Nous optons donc pour une classification en fonction du métier le plus significatif au sein du projet.

Ce rapport annuel est structuré autour de ces métiers qui sont au nombre de 6.

-  Information, animation et sensibilisation
-  Formation
-  Concertation et soutien à la participation
-  Mise en réseau d'acteurs
-  Conseil stratégique
-  Recherche-action et expertise



Répartition des projets par métier en 2023  
(en fonction du nombre de jours de travail prestés)



Évolution des projets par métier de 2013 à 2023  
(en fonction du nombre de jours de travail prestés)



## Information, animation & sensibilisation

Une information complète et vulgarisée à l'attention des autorités publiques, des habitants et des acteurs du territoire, sur de multiples aspects liés au cadre de vie, à travers de nombreux outils (permanences d'information, matériel d'exposition et de démonstration, fiches-conseil, brochures, vidéos, jeux...).



## Formation

Des modules de formation destinés aux agents communaux et territoriaux, aux intervenants sociaux à domicile, au personnel d'accueil de la petite enfance, aux élus et membres de commissions consultatives locales..., avec une prise en charge générale du projet (élaboration des contenus, animation des modules, évaluation finale).



## Concertation & soutien à la participation

Intervention en tant qu'animateur de la concertation dans le cadre de procédures légales (enquêtes publiques) et dans l'accompagnement participatif de démarches prospectives ou de projets d'aménagements d'espaces publics pour lesquels l'implication du citoyen peut être sollicitée de manière volontaire. Espace Environnement joue également le rôle du médiateur lorsque le conflit survient.



## Mise en réseau d'acteurs

Une mise en commun des pratiques et savoirs, de manière ponctuelle, au travers de l'organisation de journées de travail spécifiques (colloques, séminaires, tables rondes), ou plus pérennes, dans le cadre de travaux de réseau (multi-acteurs ou entre pairs). Espace Environnement prend en charge l'organisation complète de journées techniques, séminaires et colloques.



## Conseil stratégique

Un accompagnement personnalisé des pouvoirs publics (outils d'aide à la décision, conseils techniques, moyens méthodologiques) afin d'orienter, définir, structurer, planifier, animer et évaluer les divers aspects des politiques menées.



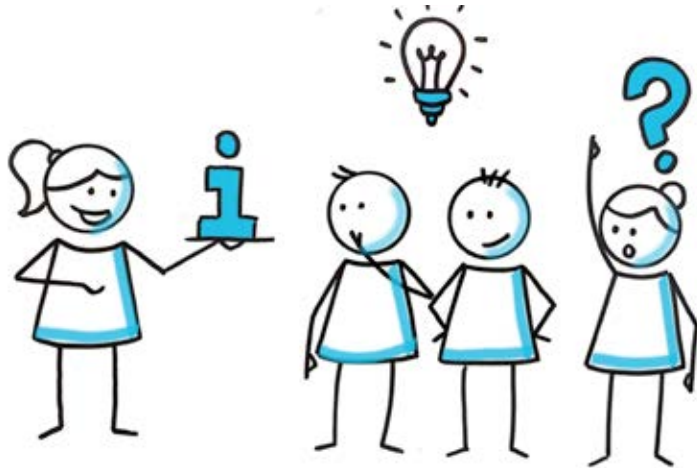
## Recherche-action & expertise

Une expertise thématique et méthodologique riche et variée, fondée sur le réel et la pratique du terrain et actualisée en permanence. Cette expertise sert la réalisation d'études, le conseil au montage de dossiers, la conception de guides méthodologiques et de boîtes à outils thématiques destinés à orienter, soutenir et évaluer l'action publique en matière de cadre de vie.





# Information, animation & sensibilisation



Espace Environnement offre aux autorités publiques, aux habitants et aux acteurs du territoire une information complète et vulgarisée sur de multiples aspects liés au cadre de vie : environnement, urbanisme, santé dans l'habitat, rénovation durable, patrimoine, consommation responsable...

Cette information est disponible à travers de nombreux outils adaptés, conçus par nos soins :

- permanences d'information (par téléphone au +32 (0) 71 300 300, par mail à [info@espace-environnement.be](mailto:info@espace-environnement.be) ou sur place, en nos bureaux) ;
- matériel d'exposition et de démonstration ;
- fiches-conseil et fiches de vulgarisation des réglementations ;
- brochures ;

- capsules vidéos ;
- jeux.

Espace Environnement va aussi à la rencontre directe des publics, en proposant des ateliers pratiques, réunions d'information ou conférences-débat. Il organise également, sur demande, des animations de proximité dans les communes, les associations et les entreprises ou lors d'événements locaux.

Espace Environnement met en place et anime des campagnes locales d'engagement (signature de chartes individuelles et collectives, recrutement d'ambassadeurs, organisation de parrainages, campagnes média...) qui favorisent la prise de conscience des enjeux liés à la préservation du cadre de vie et encouragent le changement effectif de comportements.

## Projets 2023

- Préparation et animation de la journée-anniversaire des 30 ans du SYTEVOM
- Animation d'ateliers diversifiés de sensibilisation à une alimentation saine et équilibrée à Binche
- Organisation de 5 ateliers Zéro Déchet pour la Commune de Celles
- Développement d'une Maison de l'Alimentation Durable (MAD) en métropole carolo
- Modération d'un événement d'inauguration de SUEZ

- Modération d'un temps fort pour Le Mouvement associatif des Hauts-de-France
- Modération d'un événement traitant du déconditionneur biodéchets de Suez
- Modération d'un forum à l'attention des élus membres du Syndicat Mixte du Département de l'Oise
- Animation du jardin partagé du CPAS de Comines
- Animation d'ateliers citoyens de sensibilisation à l'usage du compost sur le territoire de l'Intercommunale Hygea
- Préparation et animation du cycle 2023 des rencontres citoyennes organisées par la Province de Namur
- Organisation d'ateliers autour de l'énergie à destination de citoyens et de professionnels relais
- Animation de 6 ateliers autour de l'utilisation Rationnelle de l'Énergie pour les bénéficiaires du CPAS de Binche
- Animation d'ateliers citoyens, sur l'isolation et l'Utilisation Rationnelle de l'Énergie dans le cadre du Plan d'Action communale en faveur de l'Énergie Durable et du Climat (PAEDC) de Braine-l'Alleud
- Animation d'ateliers citoyens de sensibilisation à l'Utilisation Rationnelle de l'Énergie pour le CPAS de Saint-Ghislain
- Animation d'un atelier à destination des locataires de la SLSP (Société de Logements de Service Public) Logis Saint-Ghislainois et d'une conférence citoyenne concernant l'Utilisation Rationnelle de l'Énergie dans le cadre du Plan de Cohésion Sociale

- Animation d'ateliers citoyens de sensibilisation à l'Utilisation Rationnelle de l'Énergie dans le cadre du Plan de Cohésion Sociale de Rebecq
- Animation d'un stand « Énergie » dans le cadre d'une journée de sensibilisation et de prévention organisée par le CPAS d'Ath
- Animation d'ateliers citoyens de sensibilisation à l'Utilisation Rationnelle de l'Énergie dans le cadre du Plan de Cohésion Sociale de Frameries
- Animation d'ateliers citoyens de sensibilisation à l'Utilisation Rationnelle de l'Énergie pour le CPAS de Dinant
- Animation d'ateliers citoyens de sensibilisation à l'Utilisation Rationnelle de l'Énergie dans le cadre du Plan de Cohésion Sociale de Braine-le-Château
- Animation d'un stand de conseils, en énergie et isolation dans le cadre de la restitution des résultats de thermographie aérienne dans les Communes de Perwez, Jodoigne et Braine-l'Alleud
- Animation d'ateliers citoyens de sensibilisation à l'Utilisation Rationnelle de l'Énergie pour la Société de Logement « Les Jardins de Wallonie » à Luttre
- Modération d'une journée d'échanges sur les projets de Mobilité dans le cadre du GAL du Parc Naturel des Plaines de l'Escaut
- Animation d'ateliers citoyens de sensibilisation à l'Utilisation Rationnelle de l'Énergie dans le cadre du Plan de Cohésion Sociale/Plan climat 2030 de Pont-à-Celles
- Atelier de Gestion Durable des Logements
- Animation de 10 ateliers traitant de l'alimentation durable à l'attention des bénéficiaires du CPAS de Saint-Ghislain

Nous décrivons, ci-après, 2 projets de manière plus détaillée. Pour prendre connaissance de l'ensemble des projets développés en 2023, rendez-vous sur notre site Internet : [www.espace-environnement.be](http://www.espace-environnement.be)



# ANIMATION DE DÉFIS ALIMENTATION DURABLE INCLUSIVE DANS LE DINANTAIS

## Fiche signalétique

<b>Durée :</b>	Période de 6 mois pour chaque accompagnement
<b>Financeurs :</b>	Fondation Cyrus, Plan de Cohésion Sociale (PCS) de Binche et Wallonie
<b>Partenaires :</b>	Communes, CPAS, Maison de l'Alimentation Durable (MAD) carolo
<b>Territoire :</b>	Dinant
<b>Thématique :</b>	Alimentation durable



## Objectifs

Avoir accès à une alimentation durable est un enjeu sociétal majeur. Or, les publics en situation de précarité sont parfois éloignés de cette préoccupation. Les autorités publiques, via les CPAS, les PCS ou encore des organisations locales, sont désireuses de travailler le sujet avec leurs publics cibles.

À travers la mise en place de « Défis alimentation durable » auprès de ménages, il est question d'accompagner les citoyens vers une plus grande autonomie alimentaire.

## Rôle d'Espace Environnement

Depuis 2018, Espace Environnement accompagne la mise en place de « Défis alimentation durable ».

En 2023, il a mené trois défis avec :

- les bénéficiaires du CPAS de Dinant pour le compte de la Fondation Cyrus ;
- des citoyens de Binche pour le compte du PCS ;
- les bénéficiaires de la Régie de Quartier Inersambre, en partenariat avec la MAD carolo.

## Démarches

Les défis, prévus pour des groupes de 15 personnes, se déroulent en différentes phases (préparatoire et mise en œuvre) afin d'accompagner au mieux le public.

Le nombre d'ateliers prévus (9 ateliers) amène les participants à se questionner sur les représentations sociales de l'alimentation. Les sujets abordés sont définis collectivement afin de répondre au mieux aux attentes et besoins des participants. Les ateliers se déclinent sous diverses formes : échanges autour de l'alimentation durable, ateliers culinaires, sessions de jardinage, visites de producteurs locaux, etc.





Chaque participant étant source de savoirs et de connaissances, il lui est possible de collaborer à l'animation d'un atelier avec l'animateur d'Espace Environnement, de suggérer une recette de saison et/ou locale, ou de proposer une visite d'un producteur local.

Les nombreux moments d'échanges entre les participants encouragent une écoute active et facilitent le partage d'expériences, renforçant ainsi la cohésion au niveau du groupe.

## Outils

Durant le défi, une variété d'outils sont utilisés afin de rendre les activités dynamiques et pédagogiques :

- photolangages pour organiser le travail des représentations, identifier les freins et les solutions à apporter ;
- ateliers en sous-groupes animés en intelligences collectives ;
- brise-glaces pour stimuler l'interactivité et la convivialité ;
- guides pratiques en guise de synthèses des ateliers (gaspillage alimentaire, jardinage, conservation des aliments, légumineuses, etc.) ;
- recettes culinaires pour reproduire les préparations à la maison.

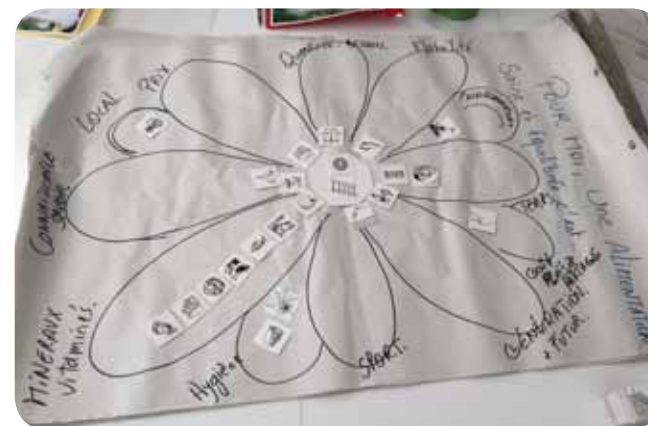
Tout au long de l'accompagnement, les participants constituent une farde avec les outils qui leur sont utiles.

## Résultats

Les 3 défis menés en 2023 ont permis d'accompagner une trentaine de citoyens ayant l'envie d'apprendre et d'améliorer leur comportement pour aller vers une alimentation plus saine et équilibrée.

La co-construction des différents ateliers, au départ des attentes et besoins des groupes, facilitent la mise en place et la pérennisation des changements de comportement.

Certains freins mis en avant pour accéder à une alimentation plus durable peuvent ainsi être surmontés par les propositions émanant du groupe



et permettent de modifier certaines habitudes parfois dues à un manque de motivation ou d'information.

## Perspectives

Les différentes activités coconstruites en fonction des attentes et besoins donnent l'envie aux participants de passer à l'action pour aller vers une plus grande autonomie alimentaire.

Au-delà de l'impact individuel de l'approche, à l'issue des différents accompagnements, les groupes sont souvent demandeur de poursuivre des activités collectives sur le sujet (rencontres, autres ateliers culinaires, culture et récolte de légumes, rencontre d'autres producteurs locaux).

Finalement, les professionnels des secteurs sociaux s'accordent à dire que ces projets sont porteurs de sens pour leur public cible. Certains sont d'ailleurs désireux de se former afin de pouvoir, à l'avenir, animer eux-mêmes des défis.



# ANIMATION, FORMATION, SENSIBILISATION AUTOUR DE L'ÉCONOMIE DE L'ÉNERGIE DANS L'HABITAT

## Fiche signalétique

**Durée:** 2023  
**Financeurs:** Les communes, les CPAS  
**Territoire:** Wallonie  
**Thématique:** Utilisation Rationnelle de l'Énergie



## Objectifs

Depuis plusieurs années, Espace Environnement développe des outils visant la vulgarisation des message-clés ainsi que des modules de sensibilisation autour des enjeux énergétiques et de la précarité hydrique dans l'habitat. Le contenu des messages traite :

- des petits gestes et petits investissements pour économiser l'énergie et l'eau ;
- des principes de la rénovation et l'isolation pour économiser l'énergie dans l'habitat.

L'objectif principal des modules est de sensibiliser, informer et former sur les enjeux énergétiques un large public (citoyens, bénéficiaires sociaux, travailleurs communaux).

## Rôle d'Espace Environnement

L'expérience acquise au fil des années nous permet d'adapter nos messages en fonction du public, mais aussi en fonction des caractéristiques d'un bâtiment : rénové, isolé ou peu performant en énergie. Notre rôle est de donner des clés de compréhension face aux spécificités d'un logement, étape primordiale avant d'initier une démarche de diminution des dépenses énergétiques.

## Démarches

Les modules sont pensés dans une approche de « bottom up » et de co-construction des savoirs. Initialement destinés aux citoyens, et particulièrement aux personnes en situation de précarité, nous les adaptons également afin de former les professionnels relais et les acteurs sociaux.

Les activités proposées par Espace Environnement sont déclinées sous diverses formes :

- **stands Énergie** : la tenue de ces stands permet de rencontrer, informer et sensibiliser un large public lors d'événements organisés dans les communes.
- **ateliers interactifs** et de sensibilisation d'une durée de 3 heures couvrant divers thèmes liés à l'énergie, en fonction des demandes et besoins exprimés :
  - chauffage et humidité ;
  - électricité et éclairage ;
  - économies d'eau (conseils pratiques) ;
  - gestion des factures d'eau et d'énergie.
- **formations** à caractère plus technique destinées à des travailleurs ou techniciens. Ces sessions portent sur des sujets tels que l'isolation des habitations (murs et toitures), la gestion



## 📈 Résultats

En 2023, nous avons reçu environ 45 demandes d'animations provenant des différentes communes wallonnes. Ces demandes nous parviennent majoritairement des administrations communales et CPAS, dans le cadre du Plan de Cohésion Sociale (PCS) et des projets Politique Locale Énergie Climat (POLLEC) ou encore à la demande des tuteurs énergie pour des groupes cibles spécifiques (personnes en situation de précarité, personnes bénéficiant d'une aide du CPAS...) ou du tout public.

Au cours de l'année 2023, Espace Environnement a mené en Wallonie pas moins de 52 activités (ateliers, formations, stands) centrées sur la thématique de l'énergie, dont 5 stands, 41 ateliers citoyens et 11 formations.

En particulier, nous sommes intervenus lors des soirées de restitution de thermographie aérienne dans la province du Brabant Wallon. À Jodoigne, Perwez et Braine-l'Alleud, notre stand-conseils a permis de



sensibiliser et d'accompagner un grand nombre de personnes dans leur démarche pour une meilleure isolation.

## 🔗 Perspectives

La crise énergétique que nous avons connue a conduit, en 2023, à une augmentation du nombre de demandes d'animation. Parallèlement, les primes actuelles et la prise de conscience des ménages de l'importance de l'isolation, renforce encore la pertinence et la volonté de poursuivre cette démarche de sensibilisation.

En encourageant des comportements énergétiques plus responsables, ces initiatives contribuent non seulement à réduire les coûts individuels, mais également à promouvoir une utilisation plus durable et équitable des ressources énergétiques.

Soucieux de répondre aux attentes des demandeurs et des citoyens, nous continuerons à adapter nos modules et nos messages à chaque demande ainsi qu'à nous tenir à jour sur les thématiques abordées.

## 🔧 Outils

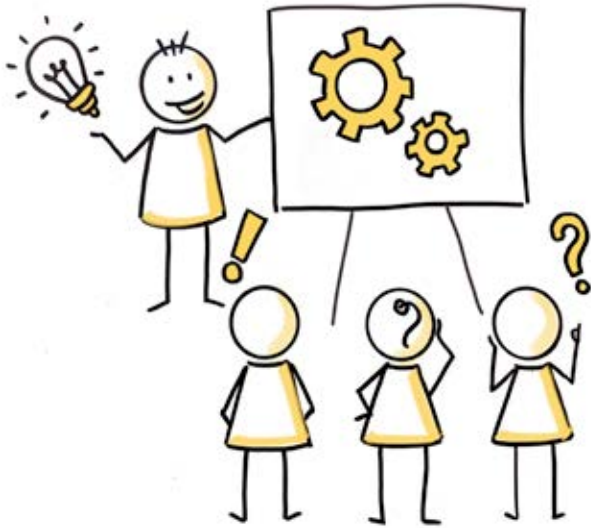
Les ateliers adoptent une approche visuelle et ludique, en utilisant un support de présentation imagé. Une mallette énergétique contenant des outils pratiques (astuces et conseils, matériel de démonstration), aidant les participants à mettre en œuvre des gestes simples pour réduire leurs consommations en énergie ou en eau est également utilisée.

Une mallette à isolation ainsi qu'une maquette ventilation viennent compléter ces outils.





# Formation



Dans une logique de transmission et d'augmentation des compétences des acteurs du cadre de vie, les différentes thématiques et expertises développées par Espace Environnement peuvent être déclinées sous la forme de modules ou de journées de formation.

Sur base du besoin exprimé, Espace Environnement prend en charge l'ensemble du projet :

- construction et formalisation du schéma pédagogique et des contenus de formation ;
- animation des modules ;
- évaluation de la satisfaction et de l'acquisition des compétences.

Notre approche pédagogique est essentiellement inductive, en ce sens qu'elle s'appuie prioritairement sur :

- les contextes, connaissances et pratiques des participants ;
- les retours d'expériences disponibles ;
- des réflexions et lignes directrices dégagées lors des temps d'exercices collectifs organisés sur base de techniques d'animations originales permettant des moments de coproduction et rendant les participants acteurs de la formation.

Nos formations s'adressent aux agents communaux et territoriaux (éco-conseillers, conseillers en environnement, conseillers en aménagement du territoire, personnel d'entretien...), aux intervenants sociaux à domicile, au personnel d'accueil de la petite enfance. Nous formons également les élus et membres de commissions consultatives locales.

Au-delà du volet pédagogique, Espace Environnement est en mesure de gérer de manière autonome le volet logistique de ce type de projet (réservation de salles et de matériel, restauration...), dans le respect des critères environnementaux en vigueur ou souhaités.

## Projets 2023

- Préparation et animation d'une session (Intra) de formation - Module DECHET03 « Animer et coordonner un programme de prévention des déchets »

- Formation « Régénérer et adapter les territoires » à destination des communes wallonnes
- Animation de réunions de sensibilisation des élus au tri à la source des biodéchets
- Formation de référents d'immeubles sur le tri et la réduction des déchets en région bruxelloise
- Animation de la formation thématique « La participation citoyenne et les techniques de la communication participative dans le cadre de mon projet » pour l'Union des Villes et Communes de Wallonie
- Préparation et animation d'une session de coaching participatif des équipes éducatives engagées dans le dispositif « classes projet d'éducation au développement durable »
- Organisation de formations « Rénovation énergétique et bien-être des locataires : faciliter l'appropriation d'un logement rénové par l'accompagnement technico-social »

Nous décrivons, ci-après, 2 projets de manière plus détaillée. Pour prendre connaissance de l'ensemble des projets développés en 2023, rendez-vous sur notre site Internet : [www.espace-environnement.be](http://www.espace-environnement.be)



# FORMATIONS À DESTINATION DES AGENTS DES SOCIÉTÉS DE LOGEMENT DU SERVICE PUBLIC DANS LE CADRE DU PLAN DE RÉNOVATION DU LOGEMENT PUBLIC

## Fiche signalétique

<b>Durée :</b>	D'avril à mai 2023 – 6 sessions
<b>Financier :</b>	La Société wallonne du Logement (SWL)
<b>Territoire :</b>	Wallonie
<b>Thématique :</b>	Utilisation Rationnelle de l'Énergie



## Objectifs

Ce projet vise à former conjointement les assistants sociaux, référents sociaux et les techniciens des sociétés de logement de service public de Wallonie (SLSP) sur le fonctionnement technique d'un logement rénové énergétiquement et les bons gestes de gestion. Cette formation a pour objectif de :

- **élever le niveau de compétence technique des participants** en leur offrant une compréhension approfondie des principes physiques qui régissent le confort dans un logement, incluant l'isolation, la ventilation hygiénique et les systèmes de chauffage performants ;
- **de fournir des stratégies pédagogiques efficaces pour communiquer ces connaissances aux locataires**, assurant ainsi une utilisation optimale des installations. L'objectif est de promouvoir des habitudes de vie qui concourent

à la santé et au confort des occupants, tout en minimisant les coûts énergétiques.

## Rôle d'Espace Environnement

Espace Environnement a conçu le module de formation et l'a délivré à plus de 120 membres du personnel des SLSP réparties sur l'ensemble du territoire wallon.

## Démarches

La Société wallonne du Logement (SWL) nous a sollicités afin de de construire un module de formation d'une journée permettant au personnel des SLSP de comprendre les changements techniques apportés par les rénovations énergétiques dans leur parc locatif et d'aborder également la question de la bonne gestion de ces logements. Un des points d'attention

visait à fournir aux participants des méthodes et des outils permettant de transmettre, de façon compréhensible et pédagogique, ces différentes informations à leurs locataires.

En quoi consiste le confort thermique ? Pourquoi y a-t-il de la condensation, des moisissures et comment les éviter ? Comment fonctionnent l'isolation et la ventilation dans les logements rénovés ? Comment fonctionne une installation de chauffage ? Quels sont les trucs et astuces pour utiliser une installation de chauffage et de production d'eau chaude de la façon la plus efficace ? Et encore bien d'autres questions auxquelles est ou sera amené à répondre le personnel technique et social des SLSP.

Les 6 journées de formation ont aussi été l'occasion d'échanger sur les problématiques les plus souvent rencontrées par les structures présentes et les diverses réponses apportées.



## Outils

Nous avons réalisé un support de formation richement illustré et reprenant de nombreuses expériences et analogies permettant d'expliquer les concepts parfois abstraits en lien avec le confort, l'isolation, la ventilation...

Nous nous sommes également appuyés sur nos outils pédagogiques que sont :

- la Mallette à Isolation ;
- la maquette didactique permettant de visualiser concrètement le fonctionnement d'une Ventilation Mécanique Contrôlée grâce à l'utilisation de fumigènes.



Ce dernier outil a largement été plébiscité par les participants dont certains envisagent sa reproduction. La maquette permet effectivement de mieux appréhender les différents problèmes pouvant apparaître en cas de mauvaise utilisation de l'équipement (VMC).



## Résultats

Nous avons, entre le mois d'avril et le mois de mai, animé 6 sessions de formation sur l'ensemble du territoire wallon. Celles-ci ont touché plus de 120 participants.



## Perspectives

**Une harmonisation des compétences au sein des SLSP pour une collaboration renforcée.**

Les formations ont permis de fournir aux différentes personnes présentes au sein des SLSP un langage et un socle de compétences communs.

Cette vision partagée facilite le travail conjoint des volets « Technique » et « Accompagnement Social » mais elle est surtout fondamentale lorsqu'il s'agit de communiquer avec un discours commun vers les locataires.



# LA PARTICIPATION CITOYENNE : RÉFLEXION ET MÉTHODOLOGIE POUR CONSTRUIRE EFFICACEMENT SES PROJETS

## Fiche signalétique

<b>Durée</b>	Formation ponctuelle depuis 2020
<b>Financier :</b>	Union des Villes et Communes de Wallonie
<b>Partenaires :</b>	Communes témoins
<b>Territoire :</b>	Wallonie
<b>Thématique :</b>	Multithématique



## Objectifs

L'Union des Villes et Communes de Wallonie (UVCW) propose à ses membres un module de formation traitant de la participation citoyenne. Les objectifs poursuivis par cette formation sont les suivants :

- appréhender la notion de participation citoyenne et identifier les enjeux s'y référant ;
- comprendre et appliquer le cadre méthodologique nécessaire à la mise en place d'une participation citoyenne ;
- identifier l'apport de la communication participative dans le cadre d'un projet : publics visés, ressources, résultats attendus...



## Rôle d'Espace Environnement

Espace Environnement a conçu un programme de formation sur 2 jours, et délivre, 2 fois par an, la formation pour le compte de l'UVCW. Cette reconnaissance régionale est précieuse et permet à Espace Environnement de mettre à profit sa riche expérience en matière de participation citoyenne locale.

## Démarches

L'approche retenue est de familiariser à la participation et de relever ses caractéristiques, ses atouts et ses limites. On recense les acteurs et leurs rôles dans les processus participatifs.

Les participants découvrent différents outils utiles selon les degrés de participation souhaités. Ils réfléchissent au rôle de la communication au service de la participation citoyenne et abordent des pistes d'actions pour mobiliser leur public autour de leurs projets.

Espace Environnement alimente son programme de ses nombreux retours d'expériences.

Chaque formation compte une douzaine de participants, agents ou élus de communes ou CPAS.

## Outils

Espace Environnement a conçu son programme de formation de façon à alterner différentes séquences :

- éléments de théories ;
- illustrations par l'exemple, récits d'Espace Environnement et témoignages de communes ;
- expérimentation à travers des exercices ;
- évaluation des acquis via un quizz en ligne.

## Résultats

Espace Environnement a délivré deux jours de formation en novembre 2023. Les participants manifestent un bon niveau de satisfaction, tant sur le fond que sur la forme du module.

L'UVCW va maintenir la thématique de la participation citoyenne dans son catalogue de formations.

## Perspectives

Espace Environnement sera à nouveau prestataire de formations pour l'UVCW en 2024. Au-delà de la reconnaissance régionale, ces interventions sont précieuses pour relever les préoccupations et difficultés des communes en matière de participation et continuer à développer des outils et réponses utiles aux territoires.



# Concertation & soutien à la participation



Les projets d'aménagement ou d'implantation d'équipements d'envergure suscitent généralement de nombreuses craintes et réactions de rejet de la part des populations riveraines, qui évoluent parfois en conflit ouvert. Cette évolution est surtout observée lorsque les conditions d'information et de dialogue ne sont pas remplies aux différentes étapes de mise en place du projet.

C'est précisément sur ce travail d'information adaptée et d'instauration d'un espace de dialogue serein que l'expertise d'Espace Environnement peut être mise à profit pour donner aux riverains et parties prenantes la possibilité et les moyens de :

- exprimer leurs craintes et leurs attentes ;
- s'informer sur les besoins des autres acteurs ;
- comprendre les enjeux en matière d'environnement, d'urbanisme, d'aménagement du territoire et d'économie ;
- mettre en évidence les convergences et/ou points de désaccord à travers un véritable exercice d'intelligence collective ;
- s'engager dans un dialogue constructif avec les porteurs de projet.

Dans le cadre de procédures légales (enquêtes publiques), en amont (rencontres de fondation du dialogue, réunions d'information préalable...) ou en aval (comités de suivi ou d'accompagnement), Espace Environnement intervient en tant qu'animateur de la concertation. Notre positionnement de tiers neutre garantit une participation efficace et équilibrée de tous les acteurs concernés, dans une logique d'équivalence de traitement.

Une démarche similaire peut s'appliquer pour l'accompagnement participatif de l'ensemble des démarches prospectives (projets de ville, projets de quartier, schémas directeurs, rénovation urbaine, schémas de structure, plans de mobilité, plans de prévention des déchets, plans de propreté... ou de projets d'aménagement d'espaces publics initiés par les pouvoirs publics et pour lesquels l'implication du citoyen peut être sollicitée de manière volontaire.

Espace Environnement joue également un rôle de médiateur lorsque le conflit survient.

Dans un tel contexte, il s'agit d'aider à renouer les fils du dialogue direct entre parties prenantes, en mettant à disposition nos capacités de communication et de facilitation de la négociation.

## Projets 2023

- Animation du comité d'accompagnement entre les représentants des riverains de la centrale d'Amercoeur et l'entreprise Electrabel
- Master Plan Fauvettes - Mission d'auteur de projet relative à l'élaboration d'un masterplan sur le site du Quartier « Bellevue » à Frameries
- Maitrise d'oeuvre pour l'aménagement de la résidence Chanteclerc le Coq à Condé-sur-l'Escaut - démarche de concertation
- Accompagnement de la démarche participative pour l'aménagement des abords du hall sportif et de son parc à Cuesmes
- Formation à l'isolation par l'équipe de l'ASBL l'Essor à Thuin
- Mission d'organisation de la participation citoyenne et mise en forme des résultats issus de celle-ci en vue du réaménagement du quartier frontalier du Mont-à-Leux
- Processus participatif dans le cadre de l'élaboration du Schéma d'Orientaion Local du Grand-Large à Mons

- Marché de services visant à définir un réseau cyclable structurant wallon
- Accompagnement de la démarche participative pour l'Opération de Rénovation Urbaine de Quaregnon
- Organisation et animation d'événements fédérateurs sur et autour de la Sambre
- Élaboration et gestion du processus participatif autour du Programme Communal de Développement Rural de Tournai
- Accompagnement pour l'animation de l'événement « Manger local en sud ESEM : initiatives inspirantes et pistes d'avenir »
- Accompagnement et suivi du Conseil agroalimentaire durable namurois et de ses groupes de travail
- Accompagnement de la démarche de renouvellement urbain du quartier des Provinces Françaises à Maubeuge
- Plan de mobilité de Charleroi Métropole - accompagnement de la démarche participative
- Soutien à l'animation des Assises des Piétons à Liège
- SANISOL : Soutien à la communication pour améliorer les pratiques de jardinage sur sol pollué en Wallonie

Nous décrivons, ci-après, 4 projets de manière plus détaillée. Pour prendre connaissance de l'ensemble des projets développés en 2023, rendez-vous sur notre site internet : [www.espace-environnement.be](http://www.espace-environnement.be)



# ANIMATION DE L'ÉVÉNEMENT « MANGER LOCAL EN SUD ENTRE-SAMBRE-ET-MEUSE : INITIATIVES INSPIRANTES ET PISTES D'AVENIR »

## Fiche signalétique

<b>Durée :</b>	1 journée (16/11/2023)
<b>Financier :</b>	Parc naturel Viroin-Hermeton
<b>Partenaires :</b>	Partenaires du projet CADI (Chaîne Alimentaire Durable Inclusive)
<b>Territoire :</b>	Sud Entre-Sambre-et-Meuse
<b>Thématique :</b>	Alimentation durable



## Objectifs

Depuis le démarrage du projet mi-2021, les acteurs du projet CADI se sont attachés à fédérer les forces vives du système alimentaire local à travers différents axes de travail.

CADI a souhaité réunir ces acteurs lors d'un événement qui s'est tenu le 16 novembre 2023. L'objectif de cette rencontre était double :

- donner de la visibilité aux projets existants et inspirants du territoire afin de faire connaître les bonnes pratiques et de les essayer ;
- amener les acteurs à travailler ensemble sur certaines thématiques liées à l'alimentation.

Cet événement devait servir de tremplin à la mise en place d'un Conseil de Politique Alimentaire (CPA) sur le territoire de Charleroi Métropole.

## Rôle d'Espace Environnement

Espace Environnement a pu apporter son expertise en matière d'animation participative. Le déroulé de l'événement a été co-construit avec CADI.

## Démarches

Le programme de la rencontre a été élaboré de manière à combiner des sessions d'information plus formelles, des retours d'expériences d'acteurs locaux engagés dans une démarche d'alimentation durable et des travaux en ateliers.

Ainsi, pour démarrer la rencontre, nous avons eu recours à un « brise-glace » destiné à tisser des liens entre les participants et à créer un climat convivial.

Après deux interventions visant à présenter la situation de l'alimentation durable en Wallonie et dans le Sud Entre Sambre Et Meuse, le programme a fait la part belle aux retours d'expériences. Une quinzaine de porteurs de projets ont ainsi été invités à présenter leurs initiatives et à répondre aux questions du public présent.

Une présentation du concept de Conseil de Politique Alimentaire par la cellule « Manger Demain » a également permis de mieux appréhender les tenants et aboutissants des Conseils de Politique Alimentaire.

Des ateliers d'intelligence collective ont ensuite été organisés pour identifier, en sous-groupes, des

questions primordiales qui seraient traitées dans le cadre des travaux du futur CPA. Ces travaux ont donné lieu à une restitution en plénière, de manière à ce que chaque participant puisse prendre connaissance des productions de l'ensemble des groupes.

La rencontre s'est terminée par un moment festif.

## Outils

Différents outils d'intelligence collective ont été utilisés pour animer cet événement :



- la technique du débat mouvant a été utilisée en guise de brise-glace pour introduire la rencontre ;
- les porteurs de projets inspirants ont été invités à recourir à la technique du Pecha Kucha pour présenter leurs initiatives de manière dynamique ;
- un atelier d'intelligence collective a été organisé pour identifier les enjeux inhérents au système alimentaire local et procéder ensuite à un système de priorisation (vote).

## Résultats

L'événement a permis de réunir une septantaine d'acteurs locaux autour de l'alimentation durable : producteurs, formateurs, professionnels de la santé, membres d'associations, transformateurs, etc.

Les ateliers participatifs organisés en sous-groupes puis en plénière, ont permis d'identifier 4 thématiques prioritaires :

1. Favoriser une agriculture durable, humaine et régénératrice
2. Favoriser l'installation d'agriculteurs dans notre région
3. Favoriser l'accès à l'alimentation de qualité
4. Conscientiser et sensibiliser à une alimentation durable et locale.

L'ensemble des livrables a été mis à la disposition des participants par les organisateurs.



## Perspectives

Au terme de la rencontre, les participants ont été invités à introduire leur candidature pour faire partie du futur Conseil de Politique Alimentaire.

Ce projet est mené en collaboration avec la [Ceinture Alimentaire de Charleroi Métropole](#) et [Food C](#).



# ACCOMPAGNEMENT DE LA MAITRISE D'USAGE POUR LA CRÉATION D'UN PÔLE SPORTIF ET PARC RÉCRÉATIF À CUESMES (MONS)

## Fiche signalétique

<i>Durée :</i>	2023
<i>Financier :</i>	Ville de Mons (dans le cadre de la politique intégrée de la Ville)
<i>Partenaires :</i>	Bureau d'architecture H <sup>2</sup> A, bureau paysagiste Buur by Sweco, Ville de Mons
<i>Territoire :</i>	Cuesmes (Ville de Mons)
<i>Thématiques :</i>	Urbanisme & aménagement du territoire



## Objectifs

La Ville de Mons souhaite valoriser le « pôle sportif » de Cuesmes (hall omnisport et piscine) en aménageant un parc sportif et récréatif. Ce projet, soutenu par la Wallonie via la Politique Intégrée de la Ville, prévoit notamment l'aménagement d'espaces verts mais aussi des aires de jeux et de détente, un parcours Vita et un skate-park, ainsi qu'un nouvel espace Centre d'Accueil local de la Vie associative, salle polyvalente à disposition des associations locales. Le cahier des charges prévoit la mise en place d'une dynamique de maîtrise d'usage, qui consiste à animer les temps de participation avec les habitants et les usagers du site.

## Rôle d'Espace Environnement

Espace Environnement a animé l'ensemble de la démarche participative de la maîtrise d'usage, depuis la séance d'information d'introduction jusqu'à la restitution de l'avant-projet en passant par la marche exploratoire et les ateliers de co-construction.

## Démarches

En concertation avec la Ville de Mons et les bureaux d'études impliqués dans ce projet, la méthodologie de la participation prévoyait différents temps de rencontre suivant les différentes étapes que sont l'information, la co-construction et la restitution.

La dynamique a démarré par une séance d'information organisée dans l'actuelle salle du C.A.L.V.A, suivie

d'une marche exploratoire sur le site, juste derrière cette salle.

Les participants ont ensuite été invités à participer à deux séries d'ateliers thématiques afin d'affiner les échanges et de discuter des différentes propositions émises par les bureaux d'études et la Ville de Mons.

Ces ateliers, portant sur les aménagements proposés aux abords de la place jusqu'au Ravel et sur les équipements prévus sur le site, ont réuni une dizaine de personnes lors de deux soirées, à la maison de quartier de Cuesmes. Enfin, après les ateliers, et une fois que les bureaux d'études aient pu y intégrer les différents apports collectifs, et après validation du Collège communal de la Ville de Mons, une séance de restitution a été organisée afin de présenter aux participants, riverains et usagers, le projet final qui a été retenu.



## Outils

Différentes techniques d'animation ont été mobilisées :

- marche exploratoire et relevé photos ;
- atelier « carte sur table » sur base des propositions d'aménagement des bureaux d'études ;
- animation « Photolangage » lors des ateliers avec des illustrations montrant des références d'aménagements possibles ;
- animation avec post-it et gommettes de couleur pour recueillir les avis des participants, permettant d'indiquer sur le plan, les propositions qui plaisent, déplaisent ou posent question.



## Résultats

L'ensemble de la démarche a été compilée dans un carnet de Cohérence remis à la Ville de Mons, qui retrace les activités de la démarche et rassemble les différents éléments débattus lors des échanges.

Il ressort de ces échanges que le projet a pu évoluer en tenant compte de certains aspects discutés avec les participants. Certaines questions restent en suspens et devront trouver des réponses dans les étapes ultérieures du projet, notamment vis-à-vis des partenaires qui devront être impliqués par la suite, comme le service des Sports de la Ville de Mons pour le hall sportif, l'ONE pour la crèche...

## Perspectives

La prochaine étape de la démarche sera de mettre en place un conseil d'administration des usagers, qui aura pour rôle d'accompagner le développement du projet et d'assurer un suivi dans le dialogue installé entre les représentants des riverains, des usagers et des acteurs impliqués. Ce comité se réunira régulièrement après l'étape du permis d'urbanisme.



# ANIMATION DE LA DÉMARCHE DE CONCERTATION DANS LE CADRE DE LA REQUALIFICATION DU QUARTIER DU HAINAUT À CONDÉ-SUR-L'ESCAUT

## Fiche signalétique

**Durée :** 2023, 2024, 2025  
**Financier :** Valenciennes-Métropole  
**Partenaires :** Agence Paysages, Valenciennes Métropole, Ville de Condé-sur-l'Escaut  
**Territoire :** Condé-sur-l'Escaut (Fr)  
**Thématiques :** Urbanisme & aménagement du territoire



## Objectifs

La Ville de Condé-sur-l'Escaut et Valenciennes Métropole ont entamé un vaste chantier de rénovation urbaine au sein du quartier du Hainaut à Condé. Les résidences Chanteclerc le Coq ont été démolies et un plan-guide a été élaboré pour donner les grandes orientations des nouveaux aménagements au sein de ce périmètre. Une équipe de travail a été désignée pour affiner et concrétiser de manière participative ces orientations. L'agence Paysages a supervisé l'ensemble de la mission et a accompagné Espace Environnement pour le volet participatif.

## Rôle d'Espace Environnement

Espace Environnement a pris en charge l'animation des temps de rencontre avec le public au sein du quartier. L'objectif était de communiquer sur la démarche de la rénovation urbaine et d'interroger les habitants et usagers du quartier sur les propositions d'aménagements.

## Démarches

Initié début 2023, le processus participatif a mobilisé l'équipe et les participants tout au long de l'opération, de la conception, à la mise en œuvre des travaux. En juin, un événement de lancement a permis aux participants, une trentaine de personnes, de découvrir les intentions en arpentant les rues du quartier concernées par le projet, et d'avoir un premier

échange sur les propositions d'aménagements. Un mois plus tard, un atelier de projets, avec une animation « cartes sur table », a permis de progresser dans les perspectives de réaménagement des espaces publics.



Le bureau d'études a ensuite pris le temps de retravailler les propositions pour revenir auprès du public lors d'un atelier de repérage, organisé fin novembre. Cet atelier a permis de parcourir à nouveau les rues concernées par le projet, avec des perspectives en 3D favorisant la comparaison de l'actuel aménagement et des nouvelles propositions. Un atelier à destination des enfants a également été organisé le même soir, pour les aider à imaginer les aires de jeux à installer sur la place du Hainaut.

## Outils

Afin de toucher un public large au sein d'un quartier fragilisé, l'animation de la démarche participative a été pensée la plus ouverte possible, loin des traditionnelles réunions publiques en salle, qui n'attirent souvent pas grand monde.

La plupart des animations se sont donc tenues à l'extérieur, si ce n'est l'atelier « carte sur table » étant donné une météo chaotique. Des marches exploratoires accompagnées de panneaux



didactiques, de perspectives et de croquis ont connu un vif succès.



## Résultats

Au total, trois grands moments d'échange ont été organisés au cours de l'année 2023 et ont permis de communiquer sur le projet et les aménagements à venir mais aussi de débattre sur ce qui serait judicieux de prendre en compte.

Une cinquantaine de participants ont pu prendre part au débat et apporter leurs contributions. Ce projet va fondamentalement bouleverser la physionomie du quartier, avec des espaces publics complètement rénovés. Il s'agit d'une étape essentielle dans l'histoire du quartier, plus de 40 ans après sa construction.

## Perspectives

En 2024, des rendez-vous avec le public vont être organisés pour présenter et expliquer l'état d'avancement du projet, en termes de procédure dans un premier temps et en termes de mise en œuvre de chantiers ensuite.

D'autres événements seront au programme comme la pose de la première pierre, et à la toute fin, le « ruban » pour l'inauguration de la nouvelle place du Hainaut.





# ANIMATION DES ASSISES DES PIÉTONS À LIÈGE

## Fiche signalétique

**Durée :** Novembre 2022 à mai 2023  
**Financier :** Ville de Liège  
**Territoire :** Ville de Liège (Rive gauche et rive droite)  
**Thématique :** Mobilité



## Objectifs

La marche étant le mode de déplacement le plus utilisé au cœur de la Cité Ardente, la Ville de Liège a souhaité mettre cette pratique à l'honneur à travers l'organisation des Assises des Piétons.

À l'issue du processus participatif mis en place, la Ville a abouti à la signature de la Charte internationale de la Marche, ayant pour ambition de réduire les obstacles physiques, sociaux et institutionnels qui limitent la marche.

## Rôle d'Espace Environnement

Espace Environnement a collaboré à la préparation et l'animation de deux soirées de rencontre des acteurs

publics et associatifs concernés par la mobilité piétonne dans le centre-ville de Liège. Nous avons ensuite animé une séance de restitution des travaux produits ainsi que deux tables rondes organisées à cette occasion.

## Démarches

En novembre et décembre 2022, deux soirées de rencontre ont permis de rassembler les représentants des comités de quartiers des Rives gauche et droite du centre-ville de Liège, les associations actives pour la mobilité piétonne, la Police, les Services publics de Wallonie, le TEC ainsi que les services techniques de la Ville de Liège. Ces soirées avaient pour but d'identifier et de localiser les problématiques rencontrées par les piétons, et de réfléchir ensemble aux solutions qui pourraient y répondre.



L'ensemble des productions issues de ces deux rencontres a été synthétisée et remise à la Ville de Liège, en vue de préparer une troisième rencontre, en mai 2023, visant à restituer ces résultats à l'ensemble des participants ainsi qu'à d'autres acteurs de la mobilité à Liège (Gracq, SPI, DOT, Tier Mobility, etc.).

À cette occasion, la Stratégie « Mobilité piétonne » régionale a été présentée, ainsi que différents projets menés par l'ASBL Tous à Pied, sur l'ensemble de la Wallonie et sur Liège plus précisément.



## Outils

Pour démarrer, une cartographie participative a été utilisée afin d'identifier les points noirs en sous-groupes.

Ceux-ci ont ensuite été catégorisés pour dégager les problématiques les plus importantes.

Enfin, un world café a été organisé, avec 4 tables pour 4 problématiques, afin de permettre aux personnes

intéressées de réfléchir aux solutions à apporter aux grandes problématiques identifiées en amont.

## Résultats

Chaque soirée de travail a rassemblé une quarantaine de participants.

Cinq problématiques ont été dégagées pour le centre-ville de Liège : cohabitation entre les modes, obstacles, accès aux transports en commun pour les personnes à besoins spécifiques, état des trottoirs. D'autres problématiques identifiées sont, par contre, spécifiques à une rive.

Des solutions ont été proposées pour six de ces problématiques et concernent notamment des actions de sensibilisation et d'éducation.

La rencontre de restitution a rassemblé une soixantaine de participants et s'est clôturée par la signature de la Charte internationale de la Marche.

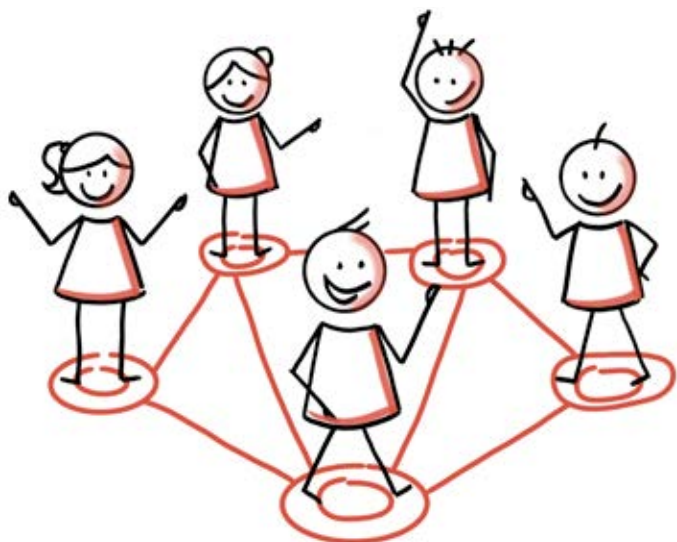
## Perspectives

La Ville de Liège doit analyser la faisabilité des différentes pistes de solutions proposées à l'occasion des Assises des Piétons. Elle s'engage à respecter et mettre en œuvre la Charte internationale de la Marche, signée conjointement avec de nombreux partenaires.





## Mise en réseau d'acteurs



Dans ses thématiques de prédilection, Espace Environnement favorise la mise en commun des pratiques et savoirs. Celle-ci peut se faire de manière ponctuelle, à travers l'organisation de journées de travail spécifiques (colloques, séminaires, tables rondes), ou plus pérennes, dans le cadre de travaux de réseau (multi-acteurs ou entre pairs).

Mettre en connexion les différents acteurs d'une problématique du cadre de vie permet de créer de la connaissance et du lien, et de favoriser les échanges d'expériences dans un esprit constructif et d'émulation.

Espace Environnement intervient à toutes les étapes de la mise en réseau d'acteurs :

- constitution du réseau ;
- préparation et animation des temps d'échanges, dans un esprit de convivialité et de participation ;
- entretien de la dynamique de réseau ;
- évaluation, capitalisation (production de fiches, de documents de référence) ;
- diffusion des résultats.

Espace Environnement organise et anime également des temps de dialogue multi-acteurs sous la forme de tables rondes, permettant à un petit nombre d'acteurs d'échanger leurs connaissances et points de vue sur une thématique précise, puis de construire ensemble un tronc commun.

Enfin, Espace Environnement prend en charge l'organisation complète (logistique, suivi des inscriptions, préparation des contenus, animation, suivi) de journées techniques, séminaires et colloques sur l'ensemble des thématiques du cadre de vie.

### Projets 2023

- Poursuite du développement de l'éco-exemplarité des pouvoirs publics locaux en intégrant l'approche par Objectifs de Développement Durable
- Assistance à l'organisation et à l'animation du Réseau A3P® de l'ADEME

- Rencontre des « EcoTeams » du territoire de la Ville de Liège
- Objectifs de Développement Durable et Agenda 2030 : poursuite et amplification de la mobilisation et la mise en réseau des pouvoirs locaux wallons

Nous décrivons, ci-après, 2 projets de manière plus détaillée. Pour prendre connaissance de l'ensemble des projets développés en 2023, rendez-vous sur notre site internet : [www.espace-environnement.be](http://www.espace-environnement.be)



# RENCONTRE DES ECOTEAMS DU TERRITOIRE DE LA VILLE DE LIÈGE

## Fiche signalétique

<i>Durée :</i>	Mission ponctuelle
<i>Financier :</i>	Ville de Liège
<i>Territoire :</i>	Ville de Liège
<i>Thématique :</i>	Éco-exemplarité des pouvoirs publics



## Objectifs

La Ville de Liège souhaite créer un réseau regroupant des acteurs du territoire liégeois qui mettent en œuvre des initiatives favorisant les économies d'énergie, la prévention des déchets, l'alimentation durable, la mobilité douce, la préservation de la biodiversité... au sein de leur organisation respective.

La mobilisation de secteurs d'activité diversifiés et le foisonnement des actions ont incité les autorités communales à initier ce réseau afin de soutenir les échanges de bonnes pratiques.

Outre les organisations ayant déjà mis en place des EcoTeams, le réseau a pour ambition de mobiliser des structures qui ne se sont pas encore investies sur ces questions environnementales.

## Rôle d'Espace Environnement

En raison de son expérience en matière d'éco-exemplarité et d'accompagnement de réseaux, la

Ville de Liège a fait appel à Espace Environnement pour animer la première rencontre des EcoTeams. La réunion s'est déroulée dans les bâtiments historiques du musée de la vie wallonne.



## Démarches

Avant de proposer la structure d'animation, il était important de s'imprégner du contexte local et des objectifs opérationnels de la Ville de Liège. Deux points d'attention ont été relevés. D'une part, la rencontre devait être dynamique et constructive pour favoriser la pérennité du réseau et, d'autre part, elle devait tenir compte des profils des participants et de leur niveau d'engagement très diversifiés. À la suite d'une série de réunions préparatoires, Espace Environnement a élaboré un programme répondant aux exigences des autorités communales et alternant des moments de brise-glace, d'ateliers participatifs en sous-groupes et des débats collectifs en plénière.

## Outils

Pour garantir la dimension interactive, Espace Environnement a opté pour des techniques d'animation en intelligence collective :

- « le mot unique » pour le brise-glace ;
- « le mur des attentes » pour l'expression des attentes des participants sur la première rencontre ;
- « le jeu de cartes » pour réfléchir à la pérennité d'une EcoTeam au sein de son organisation ;
- « le jeu des enveloppes » pour produire des idées d'actions à engager dans son EcoTeam ;
- « le débat ouvert » pour recueillir les attentes des participants sur l'organisation des prochaines réunions du réseau.



## Résultats

La première rencontre du réseau des EcoTeams de la Ville de Liège a enregistré un beau succès en termes de participation (plus de quarante personnes ont répondu à l'invitation). De plus, la diversité des secteurs d'activité représentés (Santé, Culture, Enseignement, Privé, Public) a permis de découvrir des horizons inspirants au-delà de leur sphère professionnelle habituelle. Au final, les différentes structures ont marqué leur intérêt à poursuivre la dynamique de réseau.

## Perspectives

À l'issue de la réunion, les autorités liégeoises se sont réjouies du succès du premier rendez-vous. Ce résultat très encourageant construira certainement les bases d'un projet de mise en réseau des EcoTeams coordonné par la Ville.







# OBJECTIFS DE DÉVELOPPEMENT DURABLE ET AGENDA 2030 : FORMATION, MOBILISATION ET MISE EN RÉSEAU DES POUVOIRS LOCAUX WALLONS

## Fiche signalétique

<i>Durée :</i>	2023-2024
<i>Financier :</i>	Wallonie
<i>Territoire :</i>	Wallonie
<i>Thématiques :</i>	Éco-exemplarité des pouvoirs publics, Objectifs de Développement durable



## Objectifs

Les Objectifs de Développement Durable (ODD) couvrent de nombreux champs thématiques intégrés dans les compétences des pouvoirs locaux (ex. : l'alimentation, la santé, la cohésion sociale, la biodiversité...). Ils constituent aussi des défis qui sont au cœur des politiques déployées localement. Pour cette raison, les pouvoirs locaux (avec, en première ligne, les communes) ont donc un rôle-clé à jouer en la matière.

À travers la 3e stratégie de développement durable, et ce projet notamment, la Wallonie a pour intention de renforcer l'appropriation des ODD et leur intégration progressive dans les programmations thématiques locales et à travers des pratiques faitières de bonne gouvernance.

## Rôle d'Espace Environnement

Pour répondre à ces objectifs, Espace Environnement propose différents services :

- des formations pour faire connaître les ODD et comprendre leur potentiel pour l'action locale ;
- la mise à disposition d'outils afin d'aider à leur appropriation par les pouvoirs publics ;
- des activités de mise en réseau favorisant la diffusion des bonnes pratiques et l'émulation, pour intégrer progressivement les ambitions portées par les ODD.

## Démarches

Depuis 2015, l'Agenda 2030 et ses 17 Objectifs de Développement Durable donnent une trajectoire

à suivre pour les 194 États membres de l'ONU signataires, mais aussi et surtout, pour les forces vives locales (entreprises, associations, citoyens et pouvoirs publics) qui, à travers leur légitimité respective, détiennent les clés pour traduire ces objectifs stratégiques en actions.

L'approche vise, dans ce contexte, à soutenir les communes, CPAS, provinces et intercommunales wallonnes dans cette mobilisation.

Pour ce faire, une approche de formation est indispensable pour tenir compte des niveaux d'expertise très variables des acteurs. Le projet comprend également une dimension collective, à travers l'organisation de rencontres régionales (préfiguration d'un réseau de pairs) et de journées techniques destinées à approfondir certains aspects thématiques ou méthodologiques.

Des outils pratiques sont également mis à la disposition des pouvoirs locaux désireux d'intégrer les ODD dans leur fonctionnement et leurs dispositifs de planification, mais en manque d'inspiration.

## Outils

- Des formations : un module de sensibilisation aux ODD et un module de formation visant un approfondissement des cibles, indicateurs et clés de succès pour intégrer les ODD au sein des politiques locales.
- Un recueil de bonnes pratiques présentant des illustrations concrètes de la façon dont une commune peut se saisir des ODD et les traduire en actions.
- Un outil d'auto-évaluation de la durabilité d'un projet tenant compte des 17 ODD.
- Un guide méthodologique pour intégrer les ODD dans le Programme Stratégique Transversal (PST), les planifications sectorielles ou les projets des communes.

## Résultats

On observe une montée en puissance des pouvoirs publics locaux, même si un travail d'argumentaire est encore à prévoir auprès des élus notamment. Les activités proposées (formations, rencontres entre pairs, outils) retiennent l'attention des communes, CPAS, provinces et intercommunales, qui sont de plus en plus nombreux à vouloir contribuer à l'ambition régionale en matière de durabilité.

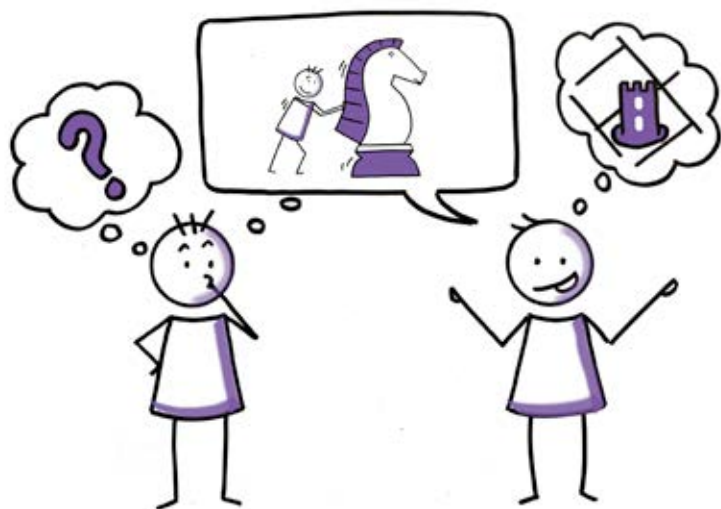
## Perspectives

Les élections communales de 2024 présentent une opportunité inédite d'inscrire les ODD dans les futurs Programmes Stratégiques Transversaux. Espace Environnement, aux côtés de partenaires régionaux comme l'UVCW, va se saisir de ce contexte pour accompagner les territoires dans une trajectoire plus durable.





# Conseil stratégique



Grâce à sa présence sur le terrain depuis de nombreuses années, Espace Environnement a développé des compétences thématiques et méthodologiques solides et éprouvées en matière de gestion durable et participative du cadre de vie.

Espace Environnement met ces compétences au service des besoins spécifiques des pouvoirs publics, à travers des services d'accompagnement personnalisé (outils d'aide à la décision, conseils techniques, moyens méthodologiques) permettant d'orienter, de définir, de structurer, de planifier, d'animer et d'évaluer les divers aspects des politiques menées.

En pratique, il peut s'agir, en fonction des attentes particulières, de :

- réaliser un diagnostic de situation ;
- contribuer à définir les priorités et objectifs de travail, ainsi que les ressources à affecter aux actions ;
- construire la carte des acteurs à impliquer et favoriser leur (re)mobilisation ;
- élaborer la méthodologie d'évaluation, les indicateurs, le tableau de bord de suivi du projet ;
- offrir une assistance experte dans la résolution des problèmes rencontrés ;
- suggérer des pistes pour réorienter le travail lorsque c'est nécessaire ;
- dresser le bilan des actions mises en œuvre et mettre en évidence les bonnes pratiques reproductibles et/ou communicables.

## Projets 2023

- Accompagnement des pouvoirs locaux à l'intégration des Objectifs de Développement Durable dans leur stratégie et leur fonctionnement
- Accompagnement des projets visant la mise en place de Conseils de Politique Alimentaire (CPA) en Wallonie
- Accompagnement des Communes Zéro Déchet de la zone Hygea
- Accompagnement de communes à l'élaboration de leur Plan Local de Propreté
- Soutien à la mise en place de la 3<sup>e</sup> édition du bud-

get participatif de la Ville de Mons

- Étude, création et mise en place de plans locaux de propreté dans 3 quartiers de la Ville de Bruxelles
- Accompagnement du GAL Burdinale Mehaigne dans l'élaboration de son schéma de développement local
- Accompagnement d'organisations wallonnes vers un développement durable
- Accompagnement de la Wallonie dans le cadre de l'élaboration de la feuille de route Zéro Déchet
- Accompagnement de l'appel à projets wallon pour la transition des territoires
- Accompagnement et facilitation du projet « Task Force Haies » de la Wallonie
- Accompagnement de la Communauté de communes Intercom de Vire-au-Noireau dans la mise en place de la tarification incitative
- Accompagnement de territoires wallons dans leur montée en résilience : diagnostic partagé, co-construction d'un chemin de résilience, soutien à l'élaboration du plan d'actions
- Expérimentation d'une approche de développement des territoires par la résilience

Nous décrivons, ci-après, 3 projets de manière plus détaillée. Pour prendre connaissance de l'ensemble des projets développés en 2023, rendez-vous sur notre site internet : [www.espace-environnement.be](http://www.espace-environnement.be)



# ACCOMPAGNEMENT DU BUDGET PARTICIPATIF DE LA VILLE DE MONS

## Fiche signalétique

<i>Durée :</i>	2023-2024
<i>Financier :</i>	Ville de Mons
<i>Territoire :</i>	Ville de Mons
<i>Thématique :</i>	Multithématique



## Objectifs

En lançant un Budget Participatif, la Ville de Mons a pour objectif de stimuler la démocratie participative locale en invitant les citoyens à devenir acteurs de l'amélioration de leur cadre de vie. Ceux-ci seront alors porteurs de projets qui s'accordent à leurs besoins actuels et futurs dans un esprit de transition, en réponse à des enjeux environnementaux et sociaux.

À l'entame d'une 3ème édition, la Ville a souhaité disposer de l'accompagnement d'un prestataire pour l'accompagnement lors des différentes étapes-clés du processus.

## Rôle d'Espace Environnement

Espace Environnement a été sollicité par la Ville de Mons, et plus particulièrement par le Service de la Participation Citoyenne, pour l'accompagner à différentes étapes-clés de la mise en place du processus du Budget Participatif : en soutien à l'élaboration des candidatures, à l'analyse et l'évaluation des dossiers, pour l'animation du jury.

## Démarches

Dans un premier temps, le Service de la Participation Citoyenne a organisé plusieurs rencontres citoyennes en amont de la date de dépôt des dossiers afin d'aider les candidats potentiels à élaborer leur projet. Espace Environnement a animé ces différentes rencontres :

- phase de « brainstorming », afin de stimuler la production d'idées entre les participants, de fédérer les participants et de faire émerger des collaborations potentielles ;
- phases d'accompagnement et de soutien à la conception des dossiers, afin de préciser les idées des porteurs de projets, de répondre à leurs questions et de faciliter l'étape de formalisation des idées et de rédaction des projets.

En 2024, il sera question de réaliser un exercice d'évaluation des candidatures, à l'aide d'une grille multicritères.

Enfin, Espace Environnement animera le jury chargé de la sélection des projets.

## Outils

Pour ces différentes rencontres, des outils spécifiques ont été fournis :

- animations « brise-glace » ;
- outils de co-construction, d'analyse des freins et leviers ;
- supports de présentation ;
- carte mentale.

## Résultats

À l'issue des premières rencontres citoyennes avec des porteurs de projets, on note les avancées suivantes :

- les porteurs de projets ont obtenu les réponses aux diverses questions qu'ils se posaient ;
- le service de la Participation Citoyenne a identifié les besoins en termes de pré-accompagnement des projets.

Après l'analyse de recevabilité des dossiers déposés, 16 candidatures ont été retenues.

## Perspectives

Ces 16 dossiers seront analysés par les services administratifs de la Ville de Mons en fonction de critères de faisabilité. En parallèle, Espace Environnement remettra un rapport d'analyse de ces dossiers. Après validation par le Collège Communal, les candidatures retenues seront soumises au vote des citoyens via une plateforme en ligne. Un jury constitué d'experts et de citoyens, et présidé par Espace Environnement, sera organisé à la fin du mois de mars 2024.



# ACCOMPAGNER LA MONTÉE EN RÉSILIENCE DES TERRITOIRES WALLONS

## Fiche signalétique

<i>Durée :</i>	2022-2025
<i>Financier :</i>	SPW Direction du développement durable
<i>Partenaires :</i>	Institut Éco-Conseil et Énergie Commune
<i>Territoire :</i>	Wallonie
<i>Thématique :</i>	Résilience territoriale



permettant à des territoires wallons de penser et mettre collectivement en œuvre leur résilience.

## Objectifs

De plus en plus de signaux et d'événements incitent à préparer les territoires à divers risques et ruptures de normalité, avec des impacts plus ou moins grands sur les infrastructures, les échanges économiques, les relations sociales, la santé et le bien-être. La Wallonie veut accompagner les localités à mieux appréhender leur degré de résilience et identifier les changements à apporter. Baptisé Homeos, le projet d'accompagnement à la montée en résilience des territoires wallons, contribue à cet objectif.

## Rôle d'Espace Environnement

Espace Environnement s'est associé à l'Institut Éco-Conseil et Energie commune, pour mettre au point un outil et une méthodologie d'intervention

## Démarches

Le projet Homeos est structuré en 4 étapes :

- 1. Concevoir un processus de co-construction**  
Les partenaires ont imaginé une séquence de 6 étapes pour accompagner les territoires dans la réflexion : appréhension du concept de résilience territoriale ; diagnostic « froid » avec l'outil Homeos ; diagnostic partagé avec les acteurs de terrain ; identification des enjeux les plus prégnants ; sélection de leviers d'actions à privilégier ; adaptation des stratégies de territoires.

### 2. Développer un outil

L'outil Homeos a été conçu comme un outil de cadrage et d'objectivation des débats. Il fournit une ébauche de diagnostic territorial à 360° qui doit permettre aux participants, lors de la réflexion, de se poser les « bonnes questions » dans une approche systémique du développement territorial.

### 3. Expérimenter sur des territoires pilotes

La méthodologie a été testée avec 5 territoires volontaires.

### 4. Produire et disséminer un guide méthodologique

Ce livrable permet aux territoires qui le souhaitent de reproduire le processus et profiter des recommandations issues de l'expérimentation.

## Outils

Les outils suivants sont disponibles :

- un outil de diagnostic qui dresse le portrait de résilience à 360° d'une commune ou d'un groupe de communes. Il fournit également une première évaluation de la capacité actuelle du territoire à couvrir les besoins humains fondamentaux et de ses vulnérabilités face aux différents risques ;
- un guide méthodologique qui détaille le processus d'intervention mis en place avec les territoires pilotes dans la perspective de pouvoir le reproduire ;
- une synthèse multimédia qui compile les vidéos, exposés et exposés des acteurs intervenus durant l'événement de clôture en décembre 2023.

Lien vers ces outils :

<https://www.espace-environnement.be/thematiques/resilience-territoriale/>

## Résultats

Espace Environnement, l'Institut Éco-Conseil et Energie Commune ont accompagné cinq territoires wallons afin qu'ils intègrent les principes de la résilience dans leurs outils de planification : les Communes de Huy et Waremme, le GAL Burdinal Mehaigne, le GAL jesuishesbignon et le territoire « Meuse Condroz Hesbaye ». Le projet Homeos a permis de développer des outils et méthodologies sur lesquels s'appuyer pour penser et mettre collectivement en œuvre la résilience territoriale, malgré toute sa complexité.

## Perspectives

Mobiliser les acteurs d'un territoire pour aborder les questions de transition sociale et écologique dans toute leur complexité nécessite d'appliquer de nouvelles méthodes de travail. C'est un vaste champ de recherche et d'expérimentation. Les livrables du projet Homeos vont être amenés à évoluer et à s'étoffer. C'est dans cette perspective que la Wallonie a prolongé son soutien aux travaux des 3 partenaires jusqu'au 30 juin 2025.





# ACCOMPAGNEMENT DU COMITÉ DE PILOTAGE DU PAEDC (PLAN D'ACTION EN FAVEUR DE L'ÉNERGIE DURABLE ET DU CLIMAT) DE LA COMMUNE DE LASNE

## Fiche signalétique

<i>Durée :</i>	2 ans
<i>Financier :</i>	Commune de Lasne
<i>Partenaire :</i>	Factor-X - bureau de conseil en stratégie environnementale
<i>Territoire :</i>	Commune de Lasne
<i>Thématiques :</i>	Environnement, Utilisation rationnelle de l'Énergie



## Objectifs

La Commune de Lasne a signé la Convention des Maires en s'engageant à réduire l'empreinte carbone du territoire communal de 40% à l'échéance de 2030.

À cette fin, un Plan d'Action local en faveur de l'Énergie Durable et du Climat (PAEDC) a été élaboré, afin d'atténuer les émissions de gaz à effet de serre, de s'adapter au changement climatique et de réaliser la transition énergétique.

Pour la mise en œuvre du PAEDC, la commune a constitué un Comité de pilotage (COFIL) du PAEDC, composé de 6 agents communaux et de 6 citoyens sélectionnés sur candidature.

## Rôle d'Espace Environnement

Espace Environnement a apporté une assistance méthodologique à la Commune de Lasne et animé le Comité de pilotage du PAEDC en appliquant les principes de la participation citoyenne. À travers sa posture de tiers-neutre facilitateur et un format d'animation mobilisateur et dynamique, Espace Environnement a catalysé l'opérationnalisation du PAEDC.

## Démarches

Espace Environnement a organisé la préparation, la conduite et le suivi des COFILs pour permettre les avancées suivantes :

- fournir des pistes de réflexion en vue de pouvoir mettre en œuvre, de manière efficace, les actions décrites dans le plan d'actions ;

- soutenir le COFIL et la commune afin de prioriser les mesures à court, moyen et long termes ;
- rechercher collectivement les indicateurs à mettre en place pour le suivi du PAEDC ;
- mettre en place un climat de réflexion collective propice à la production de nouvelles idées d'actions efficaces en matière de réduction de l'empreinte carbone ;
- favoriser les interactions entre la population et les décideurs afin que ceux-ci se sentent impliqués et aient une contribution significative au déploiement du PAEDC sur le territoire communal.

Pour mener à bien la mission en assurant un service de qualité à la fois sur les contenus et sur les processus attendus, Espace Environnement a fait le choix de s'allier au bureau Factor-X, qui nourrit les réflexions du COFIL à travers son expertise sur l'enjeu climatique.



## Outils

Espace Environnement se base sur des outils d'intelligence collective pour favoriser les échanges en séance, faciliter les prises de décisions et permettre le suivi des travaux menés. Une plateforme d'échange Teams a notamment été mise en place pour faciliter les travaux menés par les groupes de travail du COPIL.

## Résultats

Afin de concrétiser la mise en œuvre des actions reprises dans le PAEDC, 6 groupes de travail ont été constitués sur les sujets suivants :

- Logement
- Énergies renouvelables
- Circuits courts
- Mobilité
- Communication
- Biodiversité et agriculture

Un groupe de travail « gouvernance et indicateurs », à vocation transversale, a également été mis en place. Il a pour objectif d'assurer la bonne gouvernance du COPIL, d'une part, et d'évaluer les retombées des actions du PAEDC, d'autre part.

Les groupes de travail fonctionnent indépendamment et font systématiquement état de leurs avancées lors des COPILs.

## Perspectives

Face aux difficultés auxquelles font face les Coordinateurs POLLEC Communaux (CPC) dans la mobilisation des acteurs du territoire, dans l'élaboration et la mise en œuvre de leur PAEDC, la Coordination POLLEC Régionale (CPR) a lancé, fin 2023, un marché de services visant à accompagner 20 communes dans la mise en œuvre concrète de leur Comité de pilotage. Espace Environnement se chargera de cette mission et se basera sur l'expérience développée à Lasne pour accompagner les communes concernées par l'appel à projet.

La Commune de Lasne souhaite, par ailleurs, maintenir l'animation du COPIL par le biais d'un prestataire. En ce sens, Espace Environnement a répondu à leur marché public.



## Recherche-action & expertise



Espace Environnement dispose d'une expertise thématique et méthodologique riche et variée en matière de gestion participative et durable du cadre de vie.

Celle-ci est fondée sur le réel et notre pratique du terrain depuis plus de 40 ans, dans le cadre de projets locaux ou à visée plus large (régionaux, transfrontaliers, transnationaux) et actualisée en permanence par une veille technique et réglementaire, réalisée par notre service interne de documentation.

Espace Environnement consolide, capitalise et met cette expertise à disposition de ses clients et partenaires pour la réalisation d'études, le conseil au montage de dossiers, la conception de guides méthodologiques et

boîtes à outils thématiques destinés à orienter, soutenir et évaluer l'action publique en matière de cadre de vie.

À la demande des Pouvoirs publics, Espace Environnement mène également des projets de recherche-action visant à produire de la connaissance en situation, par le biais de processus qualitatifs de transformation individuels et collectifs (ex. : accompagnement de familles et/ou entreprises témoins).

### Projets 2023

- Capitalisation et valorisation de l'expérience des territoires engagés dans des démarches d'économie circulaire
- Évaluation et suivi qualitatif de Contrats d'Objectifs Territoriaux (COT)
- Mise en place et animation du Défi « Les As du Climat » à Gesves
- Élaboration et diffusion d'un kit d'outils d'animation sur les perturbateurs endocriniens
- Accompagnement à l'adoption de pratiques de nettoyage écologiques pour le personnel d'entretien de la Commune et du CPAS de Woluwe-Saint-Pierre

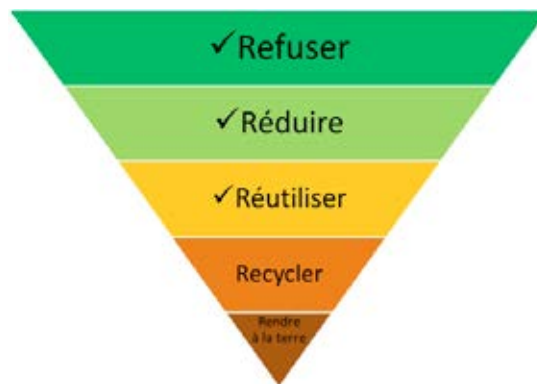
Nous décrivons, ci-après, 2 projets de manière plus détaillée. Pour prendre connaissance de l'ensemble des projets développés en 2023, rendez-vous sur notre site internet : [www.espace-environnement.be](http://www.espace-environnement.be)



# ÉLABORATION D'UNE FEUILLE DE ROUTE OPÉRATIONNELLE POUR FAIRE TENDRE LA WALLONIE VERS LE ZÉRO DÉCHET

## Fiche signalétique

<i>Durée :</i>	07/2022 – 12/2023 (16 mois)
<i>Financier :</i>	Wallonie
<i>Partenaires :</i>	RDC Environment, Zero Waste Belgium, écoconso
<i>Territoire :</i>	Wallonie
<i>Thématique :</i>	Zéro déchet



## Objectifs

L'actuel Plan Wallon Déchets-Ressources (PWD-R) repose sur une logique d'économie circulaire. Il a pour ambition de guider et de structurer la politique wallonne relative aux déchets-ressources à travers un catalogue de mesures. Cependant, le PWD-R ne propose pas, à proprement parler, d'itinéraire à suivre pour atteindre les objectifs visés à l'horizon 2025 ou 2030 pour ce qui concerne les déchets ménagers et assimilés.

C'est la raison pour laquelle la Wallonie a souhaité mobiliser toutes les forces disponibles afin d'élaborer une véritable « feuille de route » fixant un cap, précisant les priorités et articulant entre elles les actions à conduire pour matérialiser le concept de « Wallonie Zéro Déchet ».

## Rôle d'Espace Environnement

Espace Environnement a pu apporter son expertise en matière de réalisation d'entretiens qualitatifs d'acteurs-clés du Zéro Déchet présentant un profil très varié.

Nous avons également animé un panel d'acteurs pour co-construire le plan d'actions. Quant à la rédaction des fiches actions, elle a également été réalisée en consultant individuellement les acteurs propres aux périmètres d'action concernés.

## Démarches

Le projet comportait 3 missions-clés :

### ● Mission 1 : État des lieux du Zéro Déchet en Wallonie

L'état des lieux complet et objectif de la situation en matière de Zéro Déchet en Wallonie a été complété par un benchmark auprès de différents pays/régions en vue d'identifier des bonnes pratiques et d'en tirer des recommandations en termes de pistes d'évolution pour la Wallonie.

La consultation de stakeholders (parties prenantes, acteurs de terrain) a permis de rassembler toutes les données et informations utiles et d'énoncer des mesures réalistes et opérationnelles rejoignant les objectifs de la mission.

- **Mission 2 : Élaboration des plans d'actions et de communication**

L'élaboration concrète de la Feuille de route nécessitait de détailler les flux et publics cibles prioritaires, de construire le programme d'actions envisagées et de les prioriser. Il s'agissait également de proposer des indicateurs permettant d'évaluer l'atteinte des objectifs liés à ces actions.

En outre, pour faciliter la mise en œuvre de la Feuille de route, nous avons proposé un plan de communication décrivant avec précision les actions à entreprendre pour toucher le(s) différent(s) public(s) cible(s).

- **Mission 3 : Recommandations**

La dernière partie de notre étude visait à formuler différentes recommandations relatives à la législation wallonne, une éventuelle labellisation « Commune Zéro Déchet » en Wallonie ou encore, la pertinence de développer un service de facilitation à l'attention des acteurs du Zéro Déchet en Wallonie.

## Outils

- Différents guides d'entretiens ont été mis au point pour interroger les acteurs aux profils variés (acteurs institutionnels, associatifs, privés, etc.). Une quinzaine de communes faisait également partie du panel interrogé.
- Les sources de données collectées ont été synthétisées sous la forme de grilles AFOM.
- Pour animer le panel multi-acteurs, nous sommes appuyés sur des techniques de

créativité et d'intelligence collective afin que l'ensemble des parties prenantes identifie un intérêt manifeste à participer au processus.

## Résultats

Au terme du processus, la Feuille de route Zéro Déchet compte 14 fiches actions, lesquelles concernent tantôt des mesures transversales, tantôt des thématiques spécifiques. Ces fiches comportent généralement plusieurs sous-actions qui impliquent des acteurs et des publics cibles propres aux périmètres d'action concernés.

Quant au plan de communication, il est construit autour de deux objectifs majeurs : faire connaître les actions et solutions de la Feuille de route Zéro Déchet (= notoriété) et faire agir les publics ciblés (= activation).

Il fait la part belle à la technique du « storytelling » où la mise en récit est utilisée pour susciter l'attention, convaincre par l'émotion plus que par l'argumentation.

## Perspectives

Dans la perspective de l'évaluation et de la révision de l'actuel PWD-R (2018-2024), la Feuille de route Zéro Déchet permettra d'apporter des éléments de contenu pour actualiser les actions qui relèvent du Zéro Déchet.

Ce travail est en cours actuellement. Il est mené conjointement par RDC Environment et Espace Environnement.



# ACCOMPAGNEMENT À L'ADOPTION DE PRATIQUES DE NETTOYAGE ÉCOLOGIQUE

## Fiche signalétique

<i>Durée:</i>	15/12/2022 au 15/12/2023
<i>Financier:</i>	Commune de Woluwe-Saint-Pierre
<i>Territoire:</i>	Commune de Woluwe-Saint-Pierre
<i>Thématique:</i>	Santé-Habitat



## Objectifs

En initiant ce projet, la Commune de Woluwe-Saint-Pierre souhaite intégrer l'usage de produits écologiques dans les pratiques professionnelles des agents en charge de l'entretien de ses locaux par :

- la rédaction de supports didactiques précis en réponse aux questions posées par les agents lors d'un processus participatif mené en amont par la commune ;
- la formation du personnel d'entretien par rapport à ces supports pédagogiques ;
- l'édition des supports didactiques en FR/NL ;
- une séance pratique à destination du personnel communal sur les produits d'entretien écologiques.

## Rôle d'Espace Environnement

Espace Environnement a conçu, rédigé et mis en page les protocoles/supports à destination des agents d'entretien communaux. Elle a mené les formations pour les agents et le personnel communal. Le travail a été effectué en partenariat étroit et continu avec la Commune de Woluwe-Saint-Pierre à travers de nombreux échanges.

## Démarches

Espace Environnement a commencé cet accompagnement à la fin d'un processus mené par la commune qui visait à identifier les freins et les leviers pour intégrer les produits d'entretien écologiques auprès du personnel d'entretien.

Après avoir amélioré ses compétences dans le nettoyage des espaces publics via une formation donnée par un organisme spécialisé dans cette matière, Espace Environnement a démarré la mission qui s'est déroulée en plusieurs étapes :

- **une réunion préalable** afin de préciser les attentes et le déroulé du projet en présence de représentants des différents services concernés ;
- **des formations** pour tous les agents concernés. Les différents profils ont été mixés et répartis en 5 groupes. Cela représente donc au total 10 temps de formations de 3 heures chacun ;
- **une « conférence-atelier »** a été proposée à l'ensemble du personnel de l'administration communale ;
- **16 supports didactiques** rédigés, mis en page et édités : le travail a été mené en partenariat étroit avec les responsables communaux du projet. Les supports ont également été traduits en néerlandais.

## Outils

16 supports didactiques concernant des produits d'entretien de base et leur mise en œuvre ont été produits. Ils seront diffusés auprès des différents services de l'administration communale :

1. Vinaigre d'alcool
2. Savon noir
3. Cristaux de soude
4. Bicarbonate de soude
5. Percarbonate de soude
6. Probiotiques
- 7A. Nettoyage et désinfection des surfaces dans un bâtiment
- 7B. Nettoyage et désinfection : accueil petite enfance
8. Sanitaires : nettoyage
9. Sanitaires : débouchage
10. Cuisine : lave-vaisselle
11. Cuisine : four – nettoyage
12. Buanderie : machine à laver – usage et entretien
13. Buanderie : sèche-linge – usage et entretien
14. Surfaces en bois
15. Sécurité et ergonomie
16. Sanitaires : affiche

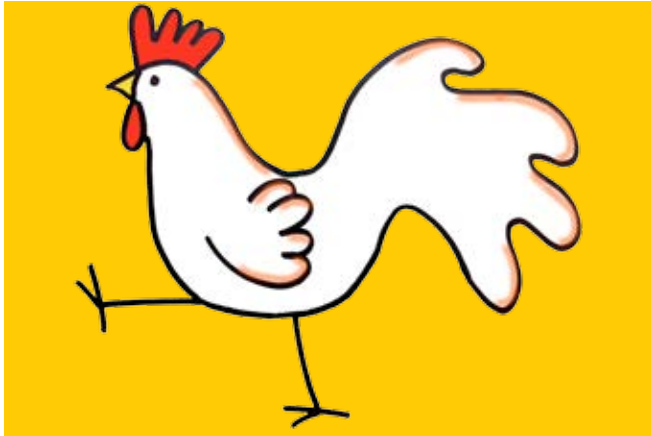
## Résultats

Fruit d'un étroit partenariat avec la commune et ses attentes, le projet a rempli les différents objectifs fixés au départ. Les formations ont été appréciées, ainsi que les supports réalisés.

## Perspectives

Le projet offre des perspectives intéressantes pour mener des actions de sensibilisation à l'usage des produits d'entretien écologiques dans les bâtiments accueillant du public auprès d'autres administrations communales ou régionales.

# MISSIONS GÉNÉRALES EN WALLONIE



Espace Environnement collabore de manière pérenne avec la Wallonie, au travers de subventions récurrentes encadrées par les différentes Directions Générales Opérationnelles du Service Public de Wallonie.

Ces collaborations structurelles constituent le socle de base des activités d'Espace Environnement et lui permettent de mener des projets d'intérêt public sur les thématiques de l'environnement, de l'urbanisme, de la santé dans l'habitat, ou encore du patrimoine.

Les métiers d'information, animation & sensibilisation, formation, mise en réseau, concertation & soutien à la participation, conseil stratégique ou encore recherche action & expertise, développés par Espace Environnement, se déclinent au sein de ces différents projets.



# MAISON DE L'ENVIRONNEMENT

## Fiche signalétique

**Durée :** 2023  
**Financier :** Wallonie  
**Territoire :** Wallonie  
**Thématiques :** Alimentation durable, Zéro déchet, Propreté publique, Mobilité, Biodiversité



## Objectifs

La Maison de l'Environnement s'engage à promouvoir l'Éducation relative à l'Environnement (ErE) en orientant ses actions vers un public adulte. Son objectif principal est de mobiliser et d'impliquer chaque individu afin de favoriser des changements de comportement concrets et positifs pour améliorer le cadre de vie. Elle facilite cet exercice en accompagnant les dynamiques



de territoire (en soutien à la concertation ou la coproduction des acteurs). Elle joue un rôle d'interface entre la politique environnementale et de développement durable de la Wallonie et les acteurs locaux qui font face à des interrogations et préoccupations de terrain : citoyens, communes, associations, etc.

## Rôle d'Espace Environnement

Espace Environnement anime la Maison de l'Environnement, principalement au service des communes, associations et citoyens, à travers 5 grands axes de travail :

- l'information et le conseil ;
- la concertation et la médiation ;
- l'accompagnement de projets participatifs durables ;
- l'expertise ;
- la communication et la mise en réseau.





## Démarches

Les activités d'information et de conseil permettent à chaque individu de se positionner et d'agir pour favoriser le développement durable dans son cadre de vie. Cette mise en capacité est réalisée via une permanence téléphonique, un centre de documentation et des fiches conseils accessibles à tous. Des activités de communication amplifient la visibilité de la Maison de l'Environnement et de ses services : Facebook, salons, festivals, etc.

Les concertations sont réalisées sur demande de communes, habitants ou entreprises, le plus souvent dans le cadre de processus réglementaires (permis d'environnement par ex.).

La Maison de l'Environnement propose également un accompagnement pour mettre son savoir-faire au service de projets participatifs, de la genèse des idées à la concrétisation du projet. Ces processus aboutissent parfois à la publication de guides méthodologiques permettant une capitalisation de l'expérience.

La Maison de l'Environnement participe de manière active à la mise en réseau au profit de l'ErE, afin de faciliter les relations entre les acteurs de terrain du secteur.

Les activités d'expertise se traduisent par des participations régulières à des groupes de travail, des commissions ou encore des jurys afin de transmettre les expériences capitalisées ainsi que les informations recueillies aux acteurs de terrain.

## Outils

Les outils développés sont nombreux et variés :

- une permanence (071/300.300 ou via [me@lamaisondelenvironnement.be](mailto:me@lamaisondelenvironnement.be)) ;
- un centre documentaire accessible au grand public (sur site ou sur RDV) ;
- 26 fiches vulgarisant les législations environnementales et une farde « Soutenir le développement durable des territoires communaux » reprenant 11 dossiers thématiques : [www.lamaisondelenvironnement.be/documentation/](http://www.lamaisondelenvironnement.be/documentation/) ;
- des articles présentant le témoignage de communes ou collectifs associatifs ayant bénéficié d'un accompagnement ;
- un site web et une page Facebook dédiés : [www.lamaisondelenvironnement.be](http://www.lamaisondelenvironnement.be) et [www.facebook.com/maisonenvironnementwallonie](https://www.facebook.com/maisonenvironnementwallonie).

## Résultats

Les activités marquantes de 2023 sont les suivantes :

- 99 dossiers traités via la permanence téléphonique, venant de citoyens, collectifs et administrations, à la fois sur des aspects juridiques et légaux de l'environnement, ainsi que sur des aspects pratiques et techniques ;
- 75 nouvelles références ajoutées au centre de documentation ;
- 8 fiches-conseils mises à jour ;
- la production d'un guide méthodologique pour l'organisation d'un « Défi Biodiversité » ;
- des accompagnements de concertation et de projets ;

- la diffusion d'éléments de méthode pour aider les communes à répondre aux besoins grandissants de concertation ;
- plusieurs jurys, comités d'accompagnement, stands et activités de réseautage.

## Perspectives

Espace Environnement a introduit auprès de la Wallonie une demande de reconnaissance et de subventionnement en tant qu'association environnementale qui lui offrirait :

- l'opportunité d'approfondir certains sujets sur base d'une méthodologie d'intervention solide, fondée sur un agenda pluriannuel ;
- la possibilité d'ancrer des partenariats à plus d'un an.

En parallèle à ses services récurrents, en 2024, la Maison de l'Environnement prévoit notamment les activités suivantes :

- la mise à jour de certaines fiches-conseils ;
- une capsule vidéo sur le dispositif « Défis Biodiversité » ;
- l'adaptation du contenu des fiches-conseils sous un format animé, plus interactif et plus facilement accessible ;
- un module de formation sur la concertation pour les futurs éco-conseillers ;
- une collaboration avec la Fondation Roi Baudouin pour l'accompagnement de projets dans le cadre de l'appel à projets « Vis mon Village ».



# VALORISONS ET SAUVEGARDONS NOTRE PATRIMOINE BÂTI ET NATUREL

## Fiche signalétique

<i>Durée :</i>	2023 (programme annuel dans le cadre d'une convention-cadre)
<i>Financiers :</i>	Wallonie, AWaP (Agence Wallonne du Patrimoine)
<i>Partenaires :</i>	AWaP, Ville de Charleroi, Centre culturel Haute Sambre (CCHS), Emporium, ECEPS (Etablissement Communal d'Enseignement de Promotion Sociale de Couillet), Office du tourisme de Philippeville, Fondation Robertienne
<i>Territoire :</i>	Wallonie
<i>Thématique :</i>	Patrimoine



## Objectifs

Avec le soutien de la Wallonie et de l'AWaP, Espace Environnement poursuit annuellement, un programme d'accompagnement et de sensibilisation en matière de patrimoine bâti et naturel. Les axes principaux sont, d'une part, l'information-conseil et le soutien aux initiatives locales et, d'autre part, la mise en place de projets sur des thématiques en lien avec l'actualité.

## Rôle d'Espace Environnement

Ayant acquis, au fil des actions menées, une connaissance approfondie du patrimoine sur le territoire d'actions privilégié (à savoir la région de Charleroi et du

val de Sambre), Espace Environnement met son expérience au service de divers publics : services communaux, habitants, enseignants et étudiants, architectes, médias, etc. L'association agit en tant que relais sur le terrain des instances régionales, par un travail de proximité complémentaire et concrétise des partenariats avec divers acteurs locaux autour de projets de mise en valeur du patrimoine.

## Démarches

Quelques points forts du programme 2023 :

- Parmi les accompagnements d'acteurs locaux en cours, citons :

- un nouveau partenariat avec la Fondation Robertienne qui désire valoriser le patrimoine de Braine-le-Comte ;
- la demande du Service Patrimoine de la Ville de Charleroi qui consiste à intégrer l'outil de l'image urbaine de Charleroi-Centre dans un outil urbanistique, le Schéma de Développement Communal (SDC) de Charleroi ;
- la collaboration avec le Centre Culturel de la Haute Sambre et l'Office du Tourisme de Merbes-le-Château pour l'organisation d'une balade à vélo se basant sur la carte reprise dans le dépliant « Paysages de Censes. Parcours à la découverte des plus belles fermes en carré », réalisé par Espace Environnement.

- Parmi les projets thématiques de cette année, nous pouvons mettre en évidence :
  - la réalisation d'un premier cycle de webinaires «Mardis de la rénovation- Rénover en préservant le bâti: Trucs et astuces pour éviter les embûches» ;
  - la finalisation du travail sur le site Internet « Vivons le patrimoine », mis en ligne récemment ;
  - la participation aux festivités liées aux 1200 ans de la Collégiale Saint-Ursmer à Lobbes. Un circuit pérenne « Au temps d'une collégiale » a été créé en collaboration avec l'Emporium. Celui-ci a été inauguré lors des Journées du Patrimoine ;



- la finalisation de la rédaction du Carnet du Patrimoine des Architectes Depelseñaire, qui sera publié en 2024 ;
- la contribution avec l'Office du Tourisme de Philippeville à la valorisation de leur patrimoine fortifié avec la volonté de lancer un comité Vauban associant experts et citoyens pour défendre ce patrimoine !

## Outils

Dans le cadre des projets mentionnés ci-dessus, on pointera :

- le site internet « Vivons le patrimoine » qui permet de diffuser nos actions et projets ;
- le circuit pérenne « Au temps d'une collégiale » inauguré à Lobbes lors des Journées du Patrimoine, circuit valorisant la collégiale St Ursmer de Lobbes et l'histoire et lieux patrimoniaux liés à cette commune ;
- les replays des deux webinaires disponibles sur notre site à savoir : « La chaux : un matériau incontournable pour la préservation du bâti ancien » et « Rénovation du bâti et matériaux biosourcés : une association gagnante ».

## Résultats

Cette année encore, les demandes nombreuses, les contacts et dynamiques mises en place avec divers partenaires ont enrichi notre palette d'expériences dans la mise en valeur du patrimoine. Une volonté de toucher un plus large public sur le territoire wallon a pu être réalisé grâce à la mise en place de notre nouveau cycle de webinaire « Mardis de la rénovation - Rénover en préservant le bâti : Trucs et



astuces pour éviter les embûches » et la mise en ligne de notre site Internet.

## Perspectives

En 2024, un deuxième cycle de webinaires sur la rénovation durable du patrimoine sera organisé. Une visite de deux bâtiments exemplaires est, par ailleurs, déjà programmée. Dans le cadre de la collaboration avec l'Office du Tourisme de Philippeville, le comité Vauban visant à défendre le patrimoine fortifié de cette localité, verra le jour.



# PROJET SANTÉ HABITAT

## Fiche signalétique

- Début :** 2023
- Financier :** Wallonie – AVIQ Agence pour une Vie de Qualité
- Partenaires :** Services d'Analyses des milieux intérieurs, Cluster Éco-Construction, Cellule Environnement Santé...
- Territoire :** Wallonie
- Thématiques :** Santé & Habitat, Habitat durable



## Objectifs

Plusieurs objectifs sous-tendent l'action d'Espace Environnement dans le domaine de la santé liée à l'habitat :

- sensibiliser le public à l'impact de la qualité de l'air intérieur sur la santé en valorisant les principes de prévention et de précaution, tout en accordant une attention particulière aux publics en situation de précarité ;
- former des professionnels de la santé, de l'action sociale et du bâtiment en général ;
- élaborer des messages consensuels à diffuser auprès du public, par la mise en réseau des acteurs, de thématiques en relation avec la pollution intérieure ;
- collaborer à des projets centrés sur la problématique de la pollution intérieure.

## Rôle d'Espace Environnement

Espace Environnement mène ce projet depuis 2001 en :

- collectant et analysant des informations scientifiques objectives auprès d'un réseau d'experts et de personnes-ressources afin d'élaborer et alimenter ses supports de sensibilisation et de formation ;
- participant à des projets menés par des partenaires, experts sur la thématique de la pollution intérieure.

## Démarches

La démarche se développe sur plusieurs axes de travail :

- une collaboration soutenue avec des acteurs

de la santé et de la pollution intérieure via des colloques, des séminaires, des groupes de travail où Espace Environnement apporte son expertise sur la pollution intérieure et la valorisation de méthodes constructives et de matériaux plus respectueux de l'environnement et de la santé ;

- des tables rondes, rassemblant des experts, sur des thématiques spécifiques liées à la qualité de l'air intérieur dans le logement ;
- une permanence téléphonique afin d'informer et d'établir un dialogue avec le public. Cette permanence est aussi l'occasion pour Espace Environnement de mieux cerner les demandes du public en général et de définir des thèmes à développer dans le futur ;
- la conception et la diffusion de supports de communication et de sensibilisation ;
- l'alimentation et le dépouillement d'un fonds documentaire à destination des chargés de

mission mais aussi accessible pour le public qui en fait la demande ;

- la réalisation des actions de sensibilisation (animations, ateliers pratiques, conférences, formations, articles) ;
- la gestion du site Internet dédié à la Santé et l'Habitat : [www.sante-habitat.be](http://www.sante-habitat.be).

## Outils

Outre les outils réalisés précédemment (maquette, fiches, capsules audiovisuelles...), deux fiches de la série « La Santé et l'Habitat » ont été mises en ligne cette année :

- Fiche interactive : Biocides.
- Fiche interactive : Composés organiques volatils.

Le nouveau format développé permet de rendre le lecteur actif de son apprentissage grâce à des images interactives et des jeux.

## Résultats

En 2023, le projet Santé-Habitat d'Espace Environnement, c'est :

- la finalisation de 2 fiches de sensibilisation interactives ;
- une table ronde d'experts : L'humidité et la santé dans l'habitat ;
- la préparation de la fiche interactive humidité ;
- 31 demandes téléphoniques ;
- 24 actions de sensibilisation principalement auprès de CPAS ;
- 19 collaborations avec des acteurs de la santé

environnementale (Charleroi Ville Santé, le NAPPED...);

- l'entretien d'un fonds documentaire sur la thématique ;
- 43.000 visites sur le site Santé-Habitat ;
- 1.100 téléchargements des fiches Santé-Habitat ;
- le visionnage de nos capsules audiovisuelles ;
- une présentation de la fiche interactive biocides à l'émission « Quel temps pour la planète ? ».



## Perspectives

L'amélioration de la performance énergétique, le confinement qui en résulte souvent, l'apport permanent de substances chimiques dans ces espaces de vie, l'évolution perpétuelle des technologies et de leurs applications, sans oublier les évaluations préoccupantes des coûts socio-économiques engendrés, sont autant de raisons qui montrent la pertinence du projet Santé-Habitat, l'importance de la poursuite des actions et de la diversification des publics rencontrés.





# MAISON DE L'URBANISME DU HAINAUT

## Fiche signalétique

**Durée :** 2023

**Financier :** Wallonie

**Partenaires :** Le réseau des Maisons de l'urbanisme (MUs), les Villes et Communes de la Province de Hainaut : élus, techniciens et membres des Commissions communales Consultatives d'Aménagement du Territoire et de Mobilité (CCATM), des associations, des établissements scolaires et organismes de formation continue et spécifiquement, comme relais en Province de Hainaut : la Faculté d'Architecture et d'Urbanisme de l'UMons et les Parcs naturels des Plaines de l'Escaut (PNPE), des Hauts-Pays (PNHP) et des Collines (PNPC).

**Territoire :** Hainaut pour les actions spécifiques et Wallonie pour les permanences, le site Internet, les réseaux sociaux et le service documentaire

**Thématique :** Urbanisme & aménagement du territoire



nous proposons différentes activités adaptées à nos publics variés dans le but de les guider, de favoriser leur réflexion et d'augmenter la qualité de leur argumentaire et de leur prise de parole sur les sujets d'aménagement du territoire qui les concernent.

## Objectifs

La Maison de l'urbanisme du Hainaut (MUH) fait partie d'un réseau de MUs en Wallonie dont les missions sont définies dans le Code de Développement Territorial (CoDT). L'objectif majeur des Maisons de l'urbanisme est de permettre à un maximum de citoyens de participer, en toute connaissance de cause, à l'aménagement local ou régional du territoire dans le nécessaire respect d'une gestion durable à long terme. Pour que cette participation soit à la fois effective mais aussi objective, voire créative,

## Rôle d'Espace Environnement

Développer et proposer à nos publics de nombreuses activités susceptibles de favoriser :

- l'information, claire et objective, indispensable à la participation positive ;
- la sensibilisation à ces matières à enjeu collectif ;
- la formation essentiellement destinée aux publics plus avertis et appelés à remettre des avis, tels les membres des Commission consultative d'Aménagement du Territoire et de Mobilité (CATM).

## Démarches

Les démarches et les étapes de réalisation sont variables en fonction des activités développées et mises en œuvre. Elles visent toujours à informer de manière claire, à récolter les attentes des publics-cibles, à les intégrer de la manière la plus concrète possible dans les activités proposées, mais aussi à les sensibiliser, voire à les former.

## Outils

Les outils suivants ont été réalisés ou mis en action en 2023 :

### Liés à l'information, au conseil et à la communication :

- la permanence (réponses aux questions des citoyens) par téléphone ou par mail, une vingtaine de demandes traitées ;
- l'enrichissement de l'offre du service documentaire, 25 articles compilés et 23 publications dépouillées ;
- l'alimentation régulière du site Web [www.muhaunaut.be](http://www.muhaunaut.be), de la page Facebook, des comptes Instagram et LinkedIn ;
- la rédaction d'une fiche concernant l'habitat léger, destinée au grand public.

### Liés à la sensibilisation et à la formation du public jeune ou adulte :

- la publication de 3 lettres d'information abordant 3 dossiers : l'enquête publique du Schéma de Développement Territorial (SDT), les Tiers-Lieux et l'urbanisme généré ;
- la création et l'animation d'un atelier de formation destiné aux membres de CCATM du Hainaut concernant l'étalement urbain, l'artificialisation des sols et la politique des centralités aux niveaux régional et communal afin d'intégrer ces notions

dans les avis rendus : 9 CCATM formées ;

- la création et l'animation d'un atelier de formation destiné aux membres de CCATM du Hainaut traitant des liens entre les risques liés aux inondations et l'aménagement du territoire : 5 CCATM formées ;
- une visite de terrain destinée aux membres des CCATM du Hainaut sur les habitats légers et les habitats groupés : 30 participants de 13 CCATM ;
- l'animation d'un atelier de sensibilisation de conseils communaux de la jeunesse (CCJ) à l'aménagement durable du territoire : 20 jeunes de 3 CCJ.

### Liés à l'accompagnement de dynamiques participatives et de concertation :

- à la demande du SPW, le soutien à la participation du grand public à l'enquête publique concernant le SDT ;
- le soutien à l'animation du « Printemps des Paysages » au PNPE auprès des CCATM des communes du Parc : deux ateliers pratiques concernant « Les orientations de l'habitat en milieu rural ».

### Liés au soutien et à l'expertise :

- diverses présentations à des étudiants et enseignants ou administrations concernant l'urbanisme et l'aménagement du territoire ;
- l'animation des comités de pilotage pour la mise en place participative des chartes paysagères des Parcs naturels du Hainaut.

## Résultats

- une information de base pour le citoyen perdu dans les dédales de la législation en urbanisme.
- des conseils à la participation, par exemple, dans le cadre de l'enquête publique du SDT ;



- la « montée en compétence » par l'accompagnement, le soutien, la sensibilisation et la formation de publics variés aux enjeux de l'aménagement du territoire durable ;
- la mise en relation de réseaux d'acteurs : partage d'expériences entre membres de CCATM, débats et dialogue entre acteurs professionnels et citoyens confrontés aux mêmes projets ;
- le soutien à divers publics dans leur découverte ou apprentissage des matières liées à l'aménagement du territoire.

## Perspectives

Les principales activités poursuivies en 2024 :

- la communication et l'information via nos réseaux sociaux et notre site Internet ;
- la publication de 3 lettres d'information ;
- les ateliers « centralités » et « inondations » pour les membres des CCATM, en lien avec les modifications du Code du Développement Territorial (CoDT) au 1er avril 2024 ;
- l'organisation d'une visite de terrain pour les membres de CCATM, les Conseillers en Aménagement du Territoire et en Urbanisme (CATUs) et les élus, sur un sujet encore à définir.

# PERSPECTIVES

## ET EN 2024 ?

En 2024, les projets menés par Espace Environnement seront à nouveau nombreux...

### ***Des projets structurels en Wallonie et en Fédération Wallonie-Bruxelles***

En 2024, Espace Environnement poursuivra ses collaborations structurelles avec la Wallonie en matière d'Urbanisme, d'Environnement, de Patrimoine et de Santé dans l'Habitat, ainsi que ses activités en matière d'Éducation permanente, soutenues par la Fédération Wallonie-Bruxelles.

### ***Des projets en Wallonie***

Complémentairement, sur le territoire wallon, il convient de mettre en évidence :

- la poursuite de la co-animation d'une Maison de l'Alimentation Durable à Charleroi ;
- l'accompagnement de groupes constitués dans une démarche « Défi Alimentation Durable », dans la région de Dinant ;
- l'accompagnement du Conseil Agroalimentaire Durable namurois ;
- la conception et la mise en œuvre de modules de formation sur les enjeux de l'effondrement de la biodiversité et du changement climatique à destination des communes wallonnes ;
- l'accompagnement de structures publiques en vue de l'intégration des Objectifs de Développement Durable dans leurs stratégies territoriales ;
- l'animation d'ateliers consacrés à l'alimentation durable et à l'utilisation rationnelle de l'énergie, à Binche et à Saint-Ghislain ;
- l'animation de deux conférences et de deux ateliers portant sur l'isolation du logement dans le cadre du projet Pollec, à Wavre ;
- l'accompagnement et la valorisation de l'appel à projets « Biodiversité Entreprises » du Service Public de Wallonie ;
- la formation, mobilisation et mise en réseau des pouvoirs locaux wallons autour des Objectifs de Développement Durable ;
- le soutien en matière de communication, concertation et mobilisation dans le cadre des travaux du projet SANISOL ;
- l'accompagnement de la commune de Mouscron dans le cadre de l'élaboration de son Plan Local de Propreté ;
- l'animation d'une rencontre destinée aux communes impliquées dans des politiques Zéro Déchet sur le territoire d'Intradel ;
- l'accompagnement, en partenariat avec BeWaPP, de communes wallonnes dans le cadre de l'élaboration de leur Plan Local de Propreté ;
- la contribution à l'évaluation du Plan wallon Déchets-Ressources ;
- l'accompagnement de communes wallonnes dans le cadre de la mise en œuvre de leur Plan d'Actions en Faveur de l'Énergie Durable et du Climat ;
- l'animation d'ateliers en intelligence collective, dans le cadre de la mise en place de la Responsabilité Élargie du Producteur sur les meubles, en Wallonie ;
- la conduite et l'animation du processus participatif accompagnant l'élaboration d'une stratégie opérationnelle et la contribution à la mise en œuvre de son plan d'actions pour assurer la plantation de 4.000 km de haies et/ou 1.000.000 d'arbres en Wallonie (Task Force Haies) ;
- l'accompagnement des Communes « Zéro Déchet » de la zone Hygea (Région de Mons-Borinage-Centre) ;
- l'accompagnement de la gouvernance du projet de budget participatif de la Ville de Mons ;
- l'animation d'un défi citoyen « Défi As Climat », à Gesves ;
- la co-construction d'un outil de diagnostic de résilience de territoires wallons et l'accompagnement de territoires pilotes dans l'intégration de la résilience dans leur stratégie de territoire ;
- l'accompagnement de dispositifs EcoTeam pour les communes affiliées à l'Intercommunale TIBI ;



- l'animation d'un processus participatif dans le cadre de la mise en œuvre du Programme d'Actions Mobilité de la Ville d'Ottignies-Louvain-la-Neuve ;
- la contribution à la définition du réseau cyclable structurant pour la Province de Namur et l'Arrondissement de Verviers ;
- l'élaboration et la gestion du processus participatif autour du Programme Communal de Développement Rural de Tournai ;
- l'accompagnement de la démarche participative dans le cadre du Plan Urbain de Mobilité de Charleroi Métropole ;
- l'animation du dispositif de concertation entre la centrale électrique d'Amercoeur et ses riverains ;
- l'animation de formations en matière de communication et de participation à destination des communes wallonnes ;
- la préparation et l'animation d'ateliers consacrés à la gestion durable des logements à destination d'allocataires sociaux et de locataires de l'habitat social ;
- l'accompagnement de la démarche participative de l'opération de rénovation urbaine de Quaregnon ;
- l'accompagnement de la démarche participative pour l'aménagement des abords du hall sportif et de son parc à Cuesmes ;
- l'animation du processus participatif dans le cadre de l'élaboration du Schéma d'Orientations Locales du Grand Large à Mons et d'un nouveau quartier à Hyon ;

- l'accompagnement de la participation dans le cadre du réaménagement du quartier Mont-à-Leux, à Mouscron ;
- le soutien au montage de micro-projets Interreg France-Wallonie-Vlaanderen sur le territoire de la Fondation Chimay-Warsoise ;
- l'animation d'événements rassembleurs, dans le cadre du projet « Sambre 2023 ».

### **Sur le territoire de Bruxelles-Capitale**

Pour le compte de Bruxelles Environnement, il s'agira de poursuivre le soutien aux projets durables citoyens en contribuant à l'encadrement de l'appel à projets « Inspirons le Quartier ». Et toujours dans le cadre de l'appel « Inspirons le Quartier », l'accompagnement de projets citoyens en matière de propreté publique sera à l'ordre du jour.

Notons aussi le soutien à la mise en place de plans locaux de propreté dans des quartiers de la Ville de Bruxelles, et la conception et la mise en œuvre de modules de formations sur le tri et la réduction des déchets à destination des référents tri dans l'habitat vertical.

### **En France**

Pour l'Agence française de la Transition écologique (ADEME), nous aurons l'opportunité d'animer des réunions de sensibilisation des élus à la mise en place de la collecte sélective des biodéchets, et d'effectuer l'évaluation et le suivi qualitatif de Contrats d'Objectifs Territoriaux déchets (COT).

Par ailleurs, nous poursuivrons l'accompagnement de l'intercommunale de Vire au Noireau dans la mise en place de sa politique de tarification incitative.

Enfin, en matière d'aménagement du territoire, nous accompagnerons la concertation liée à l'aménagement des espaces publics de la Résidence Chanteclerc le Coq et de

la Cité Saint-Pierre à Condé sur l'Escaut et du quartier « Provinces françaises » à Maubeuge.

### **Mais aussi sur le territoire transfrontalier franco-wallon**

Depuis déjà 25 ans, Espace Environnement s'implique activement dans des projets de coopération transfrontalière, dans le cadre du programme Interreg France-Wallonie-Vlaanderen.

Avec nos partenaires, nous avons présenté, au premier appel d'octobre 2023, 4 projets, qui ont tous été sélectionnés par le Comité de Pilotage du programme.

Au stade de l'écriture de ces lignes, une dernière étape administrative doit encore être effectuée avant que les projets LUNÉfil (consacré à la sobriété lumineuse), Cross-4Mobility (dédié à la mobilité transfrontalière), Destination terrils II (consacré au développement du tourisme durable sur la chaîne franco-wallonne des terrils) et RENversC (sur la rénovation efficiente et circulaire du bâtiment) ne puissent démarrer.

Quatre belles années de coopération transfrontalière, qui commenceront en 2024, s'annoncent pour notre équipe.

### **Et en interne**

L'année 2024 sera également, pour l'équipe et le Conseil d'administration, l'occasion d'actualiser le Projet d'Association et de procéder à une analyse stratégique des thématiques de travail. Une journée de mise au vert sera organisée en juillet.

***Rendez-vous en 2024, avec grand plaisir !***

## **ESPACE ENVIRONNEMENT ASBL**

 rue de Montigny 29 - B-6000 Charleroi

 +32 (0)71 300 300

 +32 (0)71 509 678

 [info@espace-environnement.be](mailto:info@espace-environnement.be)

 [www.espace-environnement.be](http://www.espace-environnement.be)

 <https://www.facebook.com/espace.environnement>

 <https://twitter.com/EspaceEnviro>

 <https://www.linkedin.com/company/espace-environnement>

